



АДМИНИСТРАЦИЯ МИНУСИНСКОГО РАЙОНА

ПОСТАНОВЛЕНИЕ

12.12.2023

г. Минусинск

№ 1180 – п

Об установлении публичного сервитута для размещения объекта электросетевого хозяйства

В соответствии с Земельным кодексом Российской Федерации, Федеральным законом от 25.10.2001 № 137-ФЗ «О введении в действие Земельного кодекса Российской Федерации», Законом Красноярского края от 04.12.2008 № 7-2542 «О регулировании земельных отношений в Красноярском крае», руководствуясь статьями 29.3, 31 Устава Минусинского района Красноярского края, на основании ходатайства Публичного акционерного общества «Россети Сибирь», ПОСТАНОВЛЯЮ:

1. Установить публичный сервитут общей площадью 59 кв. м, для цели – строительство и эксплуатация объекта электросетевого хозяйства по титулу рабочей документации: «Строительство ВЛ-0,4 кВ от ТП № 9-17-1676 для технологического присоединения объекта медицинского учреждения, расположенного по адресу: Минусинский район, с. Знаменка», шифр: 2400.000913.2022, на основании ходатайства Публичного акционерного общества «Россети Сибирь» (ОГРН 1052460054327, ИНН 2460069527, адрес (место нахождения): 660021, г. Красноярск, ул. Богдада, 144а), в границах:

- части (площадью 44 кв. м) земельного участка с кадастровым номером 24:25:5201032:5, по адресу: Красноярский край, Минусинский район, с. Знаменка, ул. Пролетарская, 58;

- земельного участка площадью 15 кв. м в границах кадастровых кварталов 24:25:5201032 и 24:25:5201033 по адресу: Красноярский край, Минусинский район, с. Знаменка,
сроком на 49 лет.

2. Утвердить границы публичного сервитута общей площадью 59 кв.м на частях земельных участков, указанных в пункте 1 настоящего постановления, согласно графического описания местоположения границ публичного сервитута (Приложение).

3. Срок, в течение которого использование указанного земельного участка в соответствии с его разрешенным использованием будет невозможно или существенно затруднено в связи с осуществлением публичного сервитута, 3 (три) месяца.

4. Установление публичного сервитута выполняется в соответствии с договором об осуществлении технологического присоединения к электрическим сетям от 25.03.2022 № 20.2400.1738.22.

5. Порядок установления зон с особыми условиями использования территорий и содержание ограничений прав на земельные участки в границах таких зон установлен Постановлением Правительства Российской Федерации от 24.02.2009 № 160 «О порядке установления охранных зон объектов электросетевого хозяйства и особых условий использования земельных участков, расположенных в границах таких зон».

6. Сроки и график выполнения работ при осуществлении деятельности, для обеспечения которой устанавливается публичный сервитут: эксплуатация инженерного сооружения осуществляется в течение всего срока действия публичного сервитута.

7. Публичному акционерному обществу «Россети Сибирь» привести земельные участки в состояние, пригодное для их использования, в срок не позднее чем три месяца после завершения эксплуатации либо сноса инженерного сооружения, для размещения которого был установлен публичный сервитут.

8. Публичному акционерному обществу «Россети Сибирь» заключить с правообладателями земельных участков соглашение об осуществлении публичного сервитута.

9. Публичный сервитут считается установленным со дня внесения сведений о нем в Единый государственный реестр недвижимости.

10. Копию настоящего постановления направить правообладателям земельных участков, в отношении которых принято решение об установлении публичного сервитута, в орган регистрации прав, обладателю публичного сервитута.

11. Контроль за исполнением настоящего постановления возложить на первого заместителя главы по жизнеобеспечению А.В. Пересунько.

12. Постановление вступает в силу со дня подписания и подлежит размещению на официальном сайте администрации Минусинского района в сети «Интернет» в разделе «Актуальная информация».

Приложение
к постановлению администрации
Минусинского района
от 12.12.2023 № 1180 - п

ГРАФИЧЕСКОЕ ОПИСАНИЕ

местоположения границ населенных пунктов, территориальных
зон, особо охраняемых природных территорий, зон с особыми
условиями использования территории

Публичный сервитут в целях строительства и эксплуатации ПАО "Россети Сибирь"
объектов электросетевого хозяйства

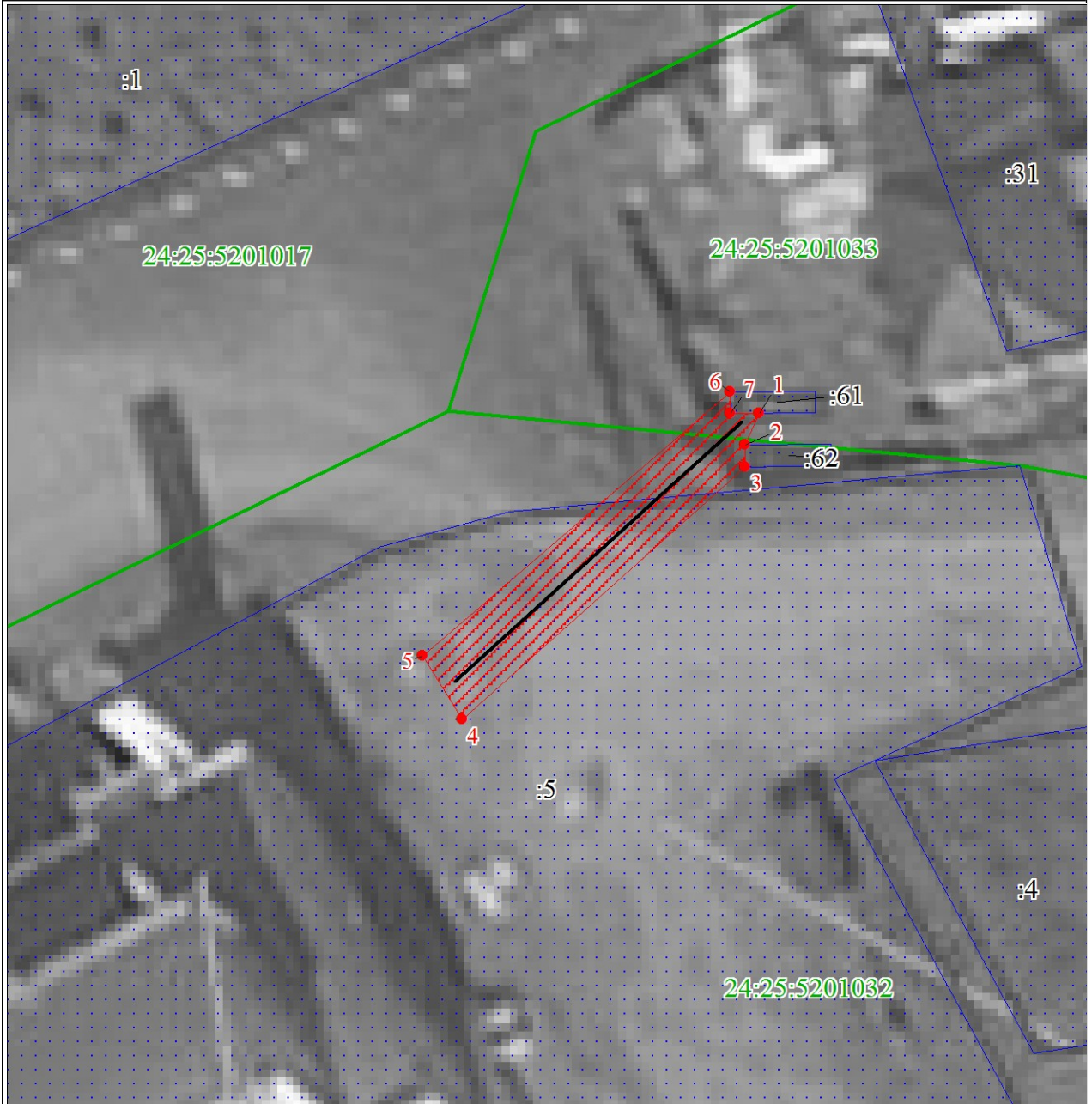
(наименование объекта, местоположение границ которого описано (далее - объект)

Раздел 1

Сведения об объекте		
№ п/п	Характеристики объекта	Описание характеристик
1	2	3
1	Местоположение объекта	Красноярский край, Минусинский р-н, Знаменка с
2	Площадь объекта ± величина погрешности определения площади ($P \pm \square P$), м ²	59 ± 3
3	Иные характеристики объекта	Публичный сервитут в отношении: - части земельного участка площадью 44 кв.м, входящей в границы земельного участка с кадастровым номером 24:25:5201032:5, расположенного по адресу: Красноярский край, Минусинский район, с. Знаменка, ул. Пролетарская, 58; - в отношении земель, государственная собственность на которые не разграничена, площадью 15 кв.м, расположенных в границах кадастровых кварталов 24:25:5201032, 24:25:5201033 по адресу: Красноярский край, Минусинский район, с. Знаменка, в целях строительства и эксплуатации ПАО «РОССЕТИ СИБИРЬ» (ОГРН 1052460054327, ИНН 2460069527) объектов электросетевого хозяйства, необходимых для технологического присоединения к сетям инженерно-технического обеспечения. Публичный сервитут устанавливается на 49 (сорок девять) лет. Адрес электронной почты: kotova_aa@kr.rosseti-sib.ru.


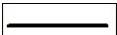
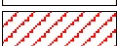

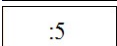


Раздел 4

План границ объекта



Масштаб 1:300

Используемые условные знаки и обозначения:

	Характерная точка границы публичного сервитута
	Инженерное сооружение, в целях эксплуатации которого установлен публичный сервитут
	Граница публичного сервитута
	Существующая часть границы земельного участка, сведения о котором содержатся в ЕГРН
	Кадастровый номер земельного участка, сведения о котором содержатся в ЕГРН
	Граница кадастрового квартала
	Обозначение кадастрового квартала