



АДМИНИСТРАЦИЯ МИНУСИНСКОГО РАЙОНА

ПОСТАНОВЛЕНИЕ

13.10.2023

г. Минусинск

№ 970 – п

Об установлении публичного сервитута для размещения объекта электросетевого хозяйства

В соответствии с Земельным кодексом Российской Федерации, Федеральным законом от 25.10.2001 № 137-ФЗ «О введении в действие Земельного кодекса Российской Федерации», Законом Красноярского края от 04.12.2008 № 7-2542 «О регулировании земельных отношений в Красноярском крае», руководствуясь статьями 29.3, 31 Устава Минусинского района Красноярского края, на основании ходатайства Публичного акционерного общества «Россети Сибирь», ПОСТАНОВЛЯЮ:

1. Установить публичный сервитут общей площадью 3341 кв. м, для цели – строительство и эксплуатация объектов электросетевого хозяйства по титулу рабочей документации: «Строительство ВЛ-10 кВ от ВЛ-10 кВ ф.3-10 с установкой ТП-10/0,4 кВ, ВЛ-0,4 кВ для технологического присоединения участков заявителей, расположенных: Красноярский край, Минусинский район, с. Селиваниха, микрорайон «Серебряные сосны», к.н. 24:25:0801002:2284, к.н. 24:25:0801002:4207» шифр: 2400:001167.2022, на основании ходатайства Публичного акционерного общества «Россети Сибирь» (ОГРН 1052460054327, ИНН 2460069527, адрес (место нахождения): 660021, г. Красноярск, ул. Бограда, 144а), на частях:

- площадью 1134 кв. м в границах обособленного земельного участка с кадастровым номером 24:25:0801001:145, входящим в состав Единого землепользования с кадастровым номером 24:25:0000000:271 площадью 698048 кв. м по адресу: Красноярский край, Минусинский район, массив «Минусинский, Опытное поле», 1;

- площадью 1624 кв. м в границах земельного участка с кадастровым номером 24:25:0801002:2289 площадью 24307 кв. м по адресу: Красноярский край, Минусинский район, с. Селиваниха, микрорайон «Серебряные сосны», ул. 9 Мая;

- площадью 72 кв. м в границах земельного участка с кадастровым номером 24:25:0801002:4453 площадью 1300 кв. м по адресу: Красноярский край, Минусинский район, с. Селиваниха, микрорайон «Серебряные сосны», проезд 2;

- площадью 337 кв. м в границах земельного участка с кадастровым номером 24:25:0801002:4442 площадью 1389 кв. м по адресу: Красноярский край, Минусинский район, с. Селиваниха, микрорайон «Серебряные сосны», ул. Утренняя;

- площадью 174 кв. м в границах земельного участка с кадастровым номером 24:25:0801002:4395 площадью 1500 кв. м по адресу: Красноярский край, Минусинский район, с. Селиваниха, микрорайон «Серебряные сосны», ул. Утренняя;

сроком на 49 лет.

2. Утвердить границы публичного сервитута общей площадью 3341 кв.м на частях земельных участков, указанных в пункте 1 настоящего постановления, согласно графического описания местоположения границ публичного сервитута (Приложение).

3. Срок, в течение которого использование указанного земельного участка в соответствии с его разрешенным использованием будет невозможно или существенно затруднено в связи с осуществлением публичного сервитута, 3 (три) месяца.

4. Установление публичного сервитута выполняется в соответствии с договорами об осуществлении технологического присоединения к электрическим сетям от 21.07.2021 № 20.2400.4157.21, № 20.2400.4312.21.

5. Порядок установления зон с особыми условиями использования территорий и содержание ограничений прав на земельные участки в границах таких зон установлен Постановлением Правительства Российской Федерации от 24.02.2009 № 160 «О порядке установления охранных зон объектов электросетевого хозяйства и особых условий использования земельных участков, расположенных в границах таких зон».

6. Сроки и график выполнения работ при осуществлении деятельности, для обеспечения которой устанавливается публичный сервитут: эксплуатация инженерного сооружения осуществляется в течение всего срока действия публичного сервитута.

7. Публичному акционерному обществу «Россети Сибирь» привести земельные участки в состояние, пригодное для их использования, в срок не позднее чем три месяца после завершения эксплуатации либо сноса инженерного сооружения, для размещения которого был установлен публичный сервитут.

8. Публичному акционерному обществу «Россети Сибирь» заключить с правообладателями земельных участков соглашение об осуществлении публичного сервитута.

9. Публичный сервитут считается установленным со дня внесения сведений о нем в Единый государственный реестр недвижимости.

10. Копию настоящего постановления направить правообладателям земельных участков, в отношении которых принято решение об установлении публичного сервитута, в орган регистрации прав, обладателю публичного сервитута.

11. Контроль за исполнением настоящего постановления возложить на первого заместителя главы по жизнеобеспечению А.В. Пересунько.

12. Постановление вступает в силу со дня подписания и подлежит размещению на официальном сайте администрации Минусинского района в сети «Интернет» в разделе «Актуальная информация».

Глава района

С.И. Глухов

Приложение
к постановлению администрации
Минусинского района
от 13.10.2023 № 970 - п

ГРАФИЧЕСКОЕ ОПИСАНИЕ
местоположения границ публичного сервитута

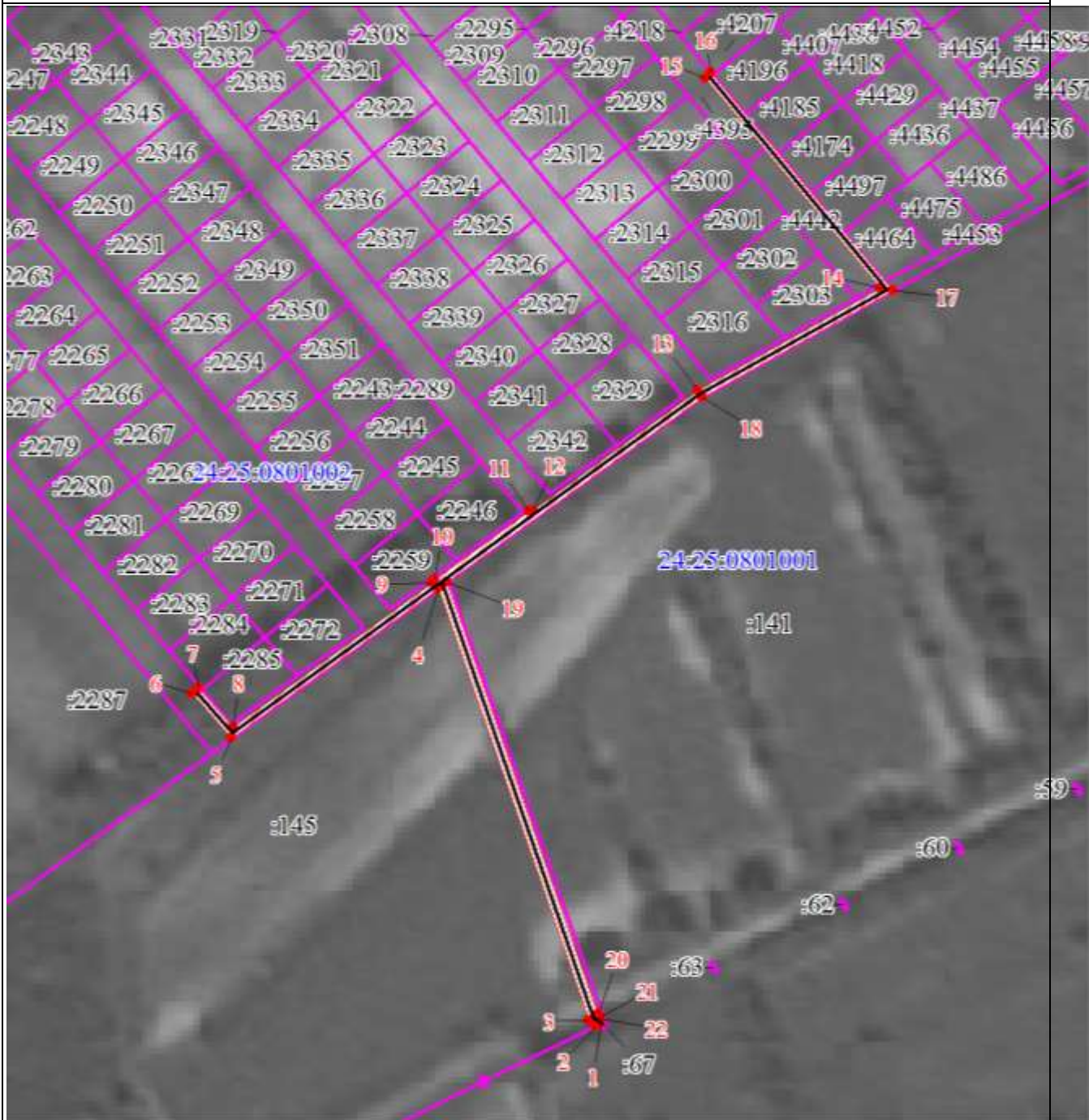
Раздел 1

Сведения об объекте		
N п/п	Характеристики объекта	Описание характеристик
1	2	3
1	Местоположение объекта	Красноярский край, Минусинский р-н
2	Площадь объекта ± величина погрешности определения площади ($P \pm \Delta P$), м ²	3341 ± 20
3	Иные характеристики объекта	<p>Публичный сервитут общей площадью 3341 кв. м, для цели – строительство и эксплуатация объектов электросетевого хозяйства по титулу рабочей документации: «Строительство ВЛ-10 кВ от ВЛ-10 кВ ф.3-10 с установкой ТП-10/0,4 кВ, ВЛ-0,4 кВ для технологического присоединения участков заявителей, расположенных: Красноярский край, Минусинский район, с. Селиваниха, микрорайон «Серебряные сосны», к.н. 24:25:0801002:2284, к.н. 24:25:0801002:4207» шифр: 2400:001167.2022, на основании ходатайства Публичного акционерного общества «Россети Сибирь» (ОГРН 1052460054327, ИНН 2460069527, адрес (место нахождения): 660021, г. Красноярск, ул. Бограда, 144а), на частях:</p> <ul style="list-style-type: none"> - площадью 1134 кв. м в границах обособленного земельного участка с кадастровым номером 24:25:0801001:145, входящим в состав Единого землепользования с кадастровым номером 24:25:0000000:271 площадью 698048 кв. м по адресу: Красноярский край, Минусинский район, массив «Минусинский, Опытное поле», 1; - площадью 1624 кв. м в границах земельного участка с кадастровым номером 24:25:0801002:2289 площадью 24307 кв. м по адресу: Красноярский край, Минусинский район, с. Селиваниха, микрорайон «Серебряные сосны», ул. 9 Мая; - площадью 72 кв. м в границах земельного участка с кадастровым номером 24:25:0801002:4453 площадью 1300 кв. м по адресу: Красноярский край, Минусинский район, с. Селиваниха, микрорайон «Серебряные сосны», проезд 2; - площадью 337 кв. м в границах земельного участка с кадастровым номером 24:25:0801002:4442 площадью 1389 кв. м по адресу: Красноярский край, Минусинский район, с. Селиваниха, микрорайон «Серебряные сосны», ул. Утренняя; - площадью 174 кв. м в границах земельного участка с кадастровым номером 24:25:0801002:4395 площадью 1500 кв. м по адресу: Красноярский край, Минусинский район, с. Селиваниха, микрорайон «Серебряные сосны», ул. Утренняя.

Раздел 2




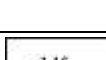
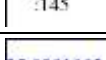
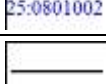
Сведения о местоположении границ объекта					
1. Система координат МСК-167, зона 4					
2. Сведения о характерных точках границ объекта					
Обозначение характерных точек границ	Координаты, м		Метод определения координат характерной точки	Средняя квадратическая погрешность положения характерной точки (Mt), м	Описание обозначения точки на местности (при наличии)
	X	Y			
1	2	3	4	5	6
1	372528.23	17339.90	Аналитический метод	0.1	-
2	372527.13	17337.67	Аналитический метод	0.1	-
3	372529.60	17334.24	Аналитический метод	0.1	-
4	372740.79	17260.72	Аналитический метод	0.1	-
5	372667.67	17159.81	Аналитический метод	0.1	-
6	372689.43	17140.66	Аналитический метод	0.1	-
7	372692.05	17143.70	Аналитический метод	0.1	-
8	372673.11	17160.35	Аналитический метод	0.1	-
9	372743.50	17257.65	Аналитический метод	0.1	-
10	372744.98	17258.83	Аналитический метод	0.1	-
11	372778.61	17304.91	Аналитический метод	0.1	-
12	372779.06	17306.85	Аналитический метод	0.1	-
13	372837.65	17387.14	Аналитический метод	0.1	-
14	372887.53	17476.48	Аналитический метод	0.1	-
15	372990.19	17390.92	Аналитический метод	0.1	-
16	372992.68	17393.89	Аналитический метод	0.1	-
17	372886.34	17482.51	Аналитический метод	0.1	-
18	372834.35	17389.40	Аналитический метод	0.1	-
19	372743.87	17264.94	Аналитический метод	0.1	-
20	372532.73	17338.44	Аналитический метод	0.1	-
21	372531.53	17340.12	Аналитический метод	0.1	-
22	372530.80	17338.62	Аналитический метод	0.1	-
1	372528.23	17339.90	Аналитический метод	0.1	-
3. Сведения о характерных точках части (частей) границы объекта					
Обозначение характерных точек части границы	Координаты, м		Метод определения координат характерной точки	Средняя квадратическая погрешность положения характерной точки (Mt), м	Описание обозначения точки на местности (при наличии)
	X	Y			
1	2	3	4	5	6
-	-	-	-	-	-

План границ объекта



Масштаб 1:3000

Используемые условные знаки и обозначения:

	- граница публичного сервитута
	- характерная точка границы публичного сервитута
	- надписи номеров характерных точек границы публичного сервитута
	- существующая часть границы, имеющиеся в ЕГРН сведения о которой достаточны для определения ее местоположения
	- надписи кадастрового номера земельного участка
	- кадастровый номер квартала
	- инженерное сооружение, в целях эксплуатации которого установлен публичный сервитут

Подпись  

Место для оттиска печати (при наличии) лица, составившего описание местоположения границ объекта

Дата 15 марта 2022 г.