



## АДМИНИСТРАЦИЯ МИНУСИНСКОГО РАЙОНА

# ПОСТАНОВЛЕНИЕ

01.03.2019

г. Минусинск

№ 148 - п

О внесении изменений в постановление администрации Минусинского района от 25.12.2013 № 1051-п (в ред. от 06.12.2018 № 833-п) «Об утверждении схемы теплоснабжения муниципального образования Тесинский сельсовет Минусинского района Красноярского края»

В соответствии Федеральным законом от 06.10.2003 № 131-ФЗ «Об общих принципах организации местного самоуправления в Российской Федерации», Федеральным законом от 27.07.2010 № 190-ФЗ «О теплоснабжении», постановлением Правительства Российской Федерации от 22.02.2012 № 154 «О требованиях к схемам теплоснабжения, порядку их разработки и утверждения», в целях актуализации схемы теплоснабжения муниципального образования Тесинский сельсовет Минусинского района Красноярского края, руководствуясь статьями 29.3, 31 Устава Минусинского района Красноярского края, ПОСТАНОВЛЯЮ:

1. Внести изменения в схему теплоснабжения муниципального образования Тесинский сельсовет Минусинского района Красноярского края, изложив схему согласно приложению к настоящему постановлению.

2. Признать утратившим силу постановление администрации Минусинского района от 06.12.2018 № 833-п «О внесении изменений в постановление администрации Минусинского района от 25.12.2013 № 1051-п «Об утверждении схемы теплоснабжения муниципального образования Тесинский сельсовет Минусинского района Красноярского края».

3. Контроль за исполнением постановления возложить на заместителя главы по оперативным вопросам и жилищно-коммунальной политике А.В. Пересунько.

4. Постановление вступает в силу со дня подписания и подлежит размещению на официальном сайте администрации Минусинского района [www.amr24.ru](http://www.amr24.ru) в сети «Интернет» в разделе «ЖКХ», в подразделе «схемы теплоснабжения».

Глава района

Е.В. Норкин

Приложение  
к постановлению администрации  
Минусинского района  
от 01.03.2019 № 148 - п

**ОБОСНОВЫВАЮЩИЕ МАТЕРИАЛЫ  
К СХЕМЕ ТЕПЛОСНАБЖЕНИЯ  
МУНИЦИПАЛЬНОГО ОБРАЗОВАНИЯ  
ТЕСИНСКИЙ СЕЛЬСОВЕТ МИНУСИНСКОГО  
РАЙОНА КРАСНОЯРСКОГО КРАЯ  
до 2028 года**

2019г.

Объектом исследования является система централизованного теплоснабжения муниципального образования Тесинский сельсовет Минусинского района Красноярского края.

Цель работы – разработка оптимальных вариантов развития системы теплоснабжения Тесинского сельсовета по критериям: качества, надежности теплоснабжения и экономической эффективности. Разработанная программа мероприятий по результатам оптимизации режимов работы системы теплоснабжения должна стать базовым документом, определяющим стратегию и единую техническую политику перспективного развития системы теплоснабжения муниципального образования.

Согласно Постановлению Правительства РФ от 22.02.2012 г №154 « О требованиях к схемам теплоснабжения, порядку их разработки и утверждения» в рамках данного раздела рассмотрены основные вопросы:

- Показатели перспективного спроса на тепловую энергию (мощность) и теплоноситель в установленных границах территории поселения;
- Перспективные балансы тепловой мощности источников тепловой энергии и тепловой нагрузки потребителей;
- Перспективные балансы теплоносителя;
- Предложения по строительству, реконструкции и техническому перевооружению источников тепловой энергии;
- Предложения по строительству и реконструкции тепловых сетей;
- Перспективные топливные балансы;
- Инвестиции в строительство, реконструкцию и техническое перевооружение;
- Решение об определении единой теплоснабжающей организации (организаций);
- Решение о распределении тепловой нагрузки между источниками тепловой энергии;
- Решение по бесхозным тепловым сетям

### СОДЕРЖАНИЕ:

Реферат.....	2
Введение.....	5
Краткая характеристика.....	6
1.Существующее положение в сфере производства, передачи и потребления тепловой энергии для целей теплоснабжения.....	10
1.1. Функциональная структура теплоснабжения.....	11
1.2. Источники тепловой энергии.....	13
1.3. Тепловые сети.....	19
1.4. Зоны действия источников тепловой энергии.....	36
1.5. Тепловые нагрузки потребителей тепловой энергии, групп потребителей тепловой энергии в зонах действия источников тепловой энергии.....	37
1.6. Балансы тепловой мощности и тепловой нагрузки в зонах действия источников тепловой энергии.....	37
1.7. Балансы теплоносителя.....	37
1.8. Топливные балансы источников тепловой энергии и система обеспечения топливом.....	38
1.9. Надежность теплоснабжения.....	40
1.10. Техничко-экономические показатели теплоснабжающих и теплосетевых организаций.....	42
1.11. Цены (тарифы) в сфере теплоснабжения.....	42

1.12. Описание существующих технических и технологических проблем в системах теплоснабжения поселения.....	43
2. Показатели перспективного спроса на тепловую энергию (мощность) и теплоноситель в установленных границах территории....	43
3. Перспективные балансы тепловой мощности источников тепловой энергии и тепловой нагрузки потребителей.....	44
4. Перспективные балансы теплоносителя.....	44
5. Предложения по строительству, реконструкции и техническому перевооружению источников тепловой энергии.....	44
6. Предложения по строительству и реконструкции тепловых сетей ....	45
7. Перспективные топливные балансы.....	45
8. Инвестиции в строительство, реконструкцию и техническое перевооружение.....	46
9. Решение об определении единой теплоснабжающей организации .....	46
10. Решение о распределении тепловой нагрузки между источниками тепловой энергии.....	47
11. Решение по бесхозяйным тепловым сетям.....	47

### **Введение.**

Проектирование систем теплоснабжения сельского поселения представляет собой комплексную проблему, от правильного решения которой во многом зависят масштабы необходимых капитальных вложений в эти системы. Прогноз спроса на тепловую энергию основан на прогнозировании развития Тесинского сельского поселения, в первую очередь его градостроительной деятельности, определенной до 2028 года.

Схемы разрабатываются на основе анализа фактических тепловых нагрузок потребителей с учетом перспективного развития на 15 лет, структуры топливного баланса региона, оценки состояния существующих источников тепла и тепловых сетей и возможности их дальнейшего использования, рассмотрения вопросов надежности, экономичности.

Основой для разработки и реализации схемы теплоснабжения Тесинского сельсовета Минусинского района Красноярского края до 2028 года является Федеральный закон от 27 июля 2010 года №190-ФЗ «О теплоснабжении» (Статья 23. Организация развития систем теплоснабжения поселений, городских округов), регулирующий всю систему взаимоотношений в теплоснабжении и направленный на обеспечение устойчивого и надежного снабжения тепловой энергией потребителей, Постановление от 22 февраля 2012 года №154 «О требованиях к схемам теплоснабжения, порядку их разработки и утверждения».

При проведении разработки использовались «Требования к схемам теплоснабжения» и «Требования к порядку разработки и утверждения схем теплоснабжения», предложенные к утверждению Правительству Российской Федерации в соответствии с частью 1 статьи 4 Федерального закона «О теплоснабжении», РД-10-ВЭП «Методические основы разработки схем теплоснабжения поселений и промышленных узлов РФ», введенный с 22.05.2006 года, а также результаты проведенных ранее энергетических обследований и разработки энергетических характеристик, данные отраслевой статистической отчетности.

В качестве исходной информации при выполнении работы использованы материалы, предоставленные теплоснабжающей организацией МУП «Жилищно-коммунальное хозяйство» и администрацией Тесинского сельсовета.

### **Краткая характеристика Тесинского сельсовета**

Официально наименование муниципального образования (в соответствии с Уставом) - Тесинский сельсовет Минусинского района Красноярского края. Сокращенное официальное наименование – Тесинский сельсовет.

Тесинский сельсовет образован в 1919 году.

Тесинский сельсовет расположен в Минусинском районе, на юге Красноярского края в Минусинской котловине. Общая площадь Тесинского сельсовета 36724 гектаров.

Граница Тесинского сельсовета проходит по смежеству со следующими муниципальными образованиями:

на севере - Кавказским сельсоветом, Курагинским районом;

на востоке – Маломинусинским и Прихолмским сельсоветами;

на западе – Шошинским и Жерлыкским сельсоветами;

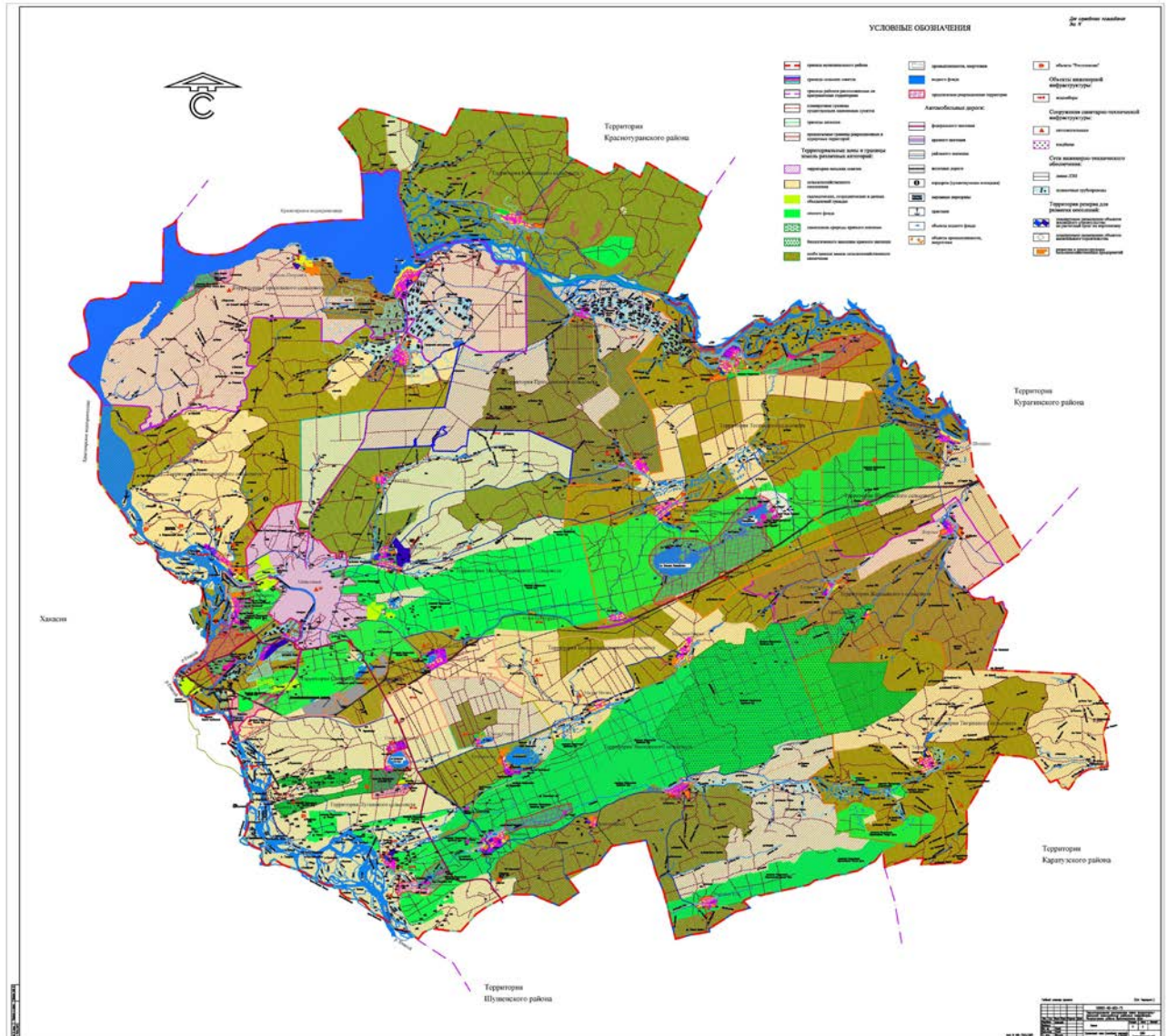
на юге – Большеничкинским сельсоветом.

На территории сельсовета расположены пять населенных пунктов: с. Тесь, д. Малая Иня, с. Большая Иня, п. Кызыкульский, д. Малый Кызыкуль. Административным центром Тесинского сельсовета является село Тесь. Администрация Тесинского сельсовета расположена по адресу: 662631, с. Тесь, ул. Мира 16А, тел: 73-5-35, факс: 73-5-99 электронная почта: tes-selsovet@mail.ru.

Транспортная удаленность административного центра от г. Минусинска составляет 54 км.

Границы Тесинского сельсовета представлены на рисунке №1.

Рис. 1



**Климат.**

Климат района резко континентальный, характеризуется холодной продолжительной зимой, сравнительно коротким, но теплым летом. Весной и осенью характер погоды неустойчив. В эти периоды преобладает вторжение циклонов и с ними фронтов с запада и юга, которые приносят обложные осадки и пасмурную погоду.

Согласно ГОСТ 16350-80 макроклиматический район – умеренный, климатический район – умеренно холодный (П4).

По данным СП 131.13330.2012 (Строительная климатология) данная территория относится к климатическому району – I, климатическому подрайону – В.

Климатические параметры холодного и теплого периодов по данным СП131.13330.2012

Таблица №1

№ п/п	Характеристика	Величина
Холодный период		
1	Абсолютная минимальная температура воздуха наиболее холодного	- 52 °С

СХЕМА ТЕПЛОСНАБЖЕНИЯ МУНИЦИПАЛЬНОГО ОБРАЗОВАНИЯ  
ТЕСИНСКИЙ СЕЛЬСОВЕТ МИНУСИНСКОГО РАЙОНА ДО 2028 г.

	месяца	
2	Средняя суточная амплитуда температуры воздуха наиболее холодного месяца	12,1
3	Продолжительность периода со среднесуточной температурой воздуха $\leq 8\text{ }^{\circ}\text{C}$	221 дн.
4	Средняя температура воздуха периода со среднесуточной температурой воздуха $\leq 8\text{ }^{\circ}\text{C}$	- 7,9 $^{\circ}\text{C}$
5	Температура воздуха наиболее холодных суток обеспеченностью 0,92	- 41 $^{\circ}\text{C}$
6	Температура воздуха наиболее холодной пятидневки обеспеченностью 0,92	- 40 $^{\circ}\text{C}$
Теплый период		
7	Абсолютная максимальная температура воздуха	+ 39 $^{\circ}\text{C}$
8	Средняя суточная амплитуда температуры воздуха наиболее теплого месяца	13,8
9	Средняя максимальная температура воздуха наиболее теплого периода	26,7 $^{\circ}\text{C}$
10	Температура воздуха обеспеченностью 0,95	+25 $^{\circ}\text{C}$
11	Температура воздуха обеспеченностью 0,98	+28 $^{\circ}\text{C}$

Самый холодный месяц зимы – январь. Самый теплый месяц – июль. По данным СП 131.13330.2012(Строительная климатология, актуализированная редакция СНиП23-01-99\*)среднемесячная температура в январе – минус 18,2  $^{\circ}\text{C}$ , а в июле – плюс 19,9  $^{\circ}\text{C}$ , среднегодовая температура – плюс 1,5  $^{\circ}\text{C}$ .

**Осадки и снежный покров.**

Характерной особенностью в выпадении осадков является их неравномерное распределение в теплое и холодное время года. По данным СП 131.13330.2012(Строительная климатология, актуализированная редакция СНиП23-01-99\*) количество осадков за ноябрь – март 55мм, за апрель – октябрь 306 мм.

Наибольшая часть осадков до 79% выпадает в теплый период года, с мая по сентябрь, и 21% приходится на холодный период – с октября по апрель месяц.

Большая часть осадков выпадает в виде кратковременных дождей ливневого характера, в результате чего они полностью расходуются на поверхностный сток и испарение. Наибольшее количество дней с дождями наблюдается в августе и сентябре.

Снежный покров появляется в октябре и удерживается в течении 144 дней. Максимальная высота снежного покрова достигает 24 см. Нормативное значение веса снегового покрова (SO) на 1 м<sup>2</sup> горизонтальной поверхности земли по СП 131.13330.2012(Строительная климатология, актуализированная редакция СНиП23-01-99\*) для данного района (район II) принимается равным SO=0,7кПа.

Последние заморозки происходят в конце мая. Количество дней без заморозков не превышает в среднем 120 в году. Сезонное промерзание почв наступает во второй половине октября. Почва промерзает в среднем на глубину 240 см, оттаивает в конце апреля – начале мая.

**Ветер**

Преобладающими ветрами являются ветры юго-западных румбов, составляющие 49% всех случаев с ветром. Наибольшие скорости ветра падают на юго-западные и западные румбы.

По данным СНиП 23-01-99\* средняя скорость ветра за период со среднесуточной температурой воздуха  $\leq 8^{\circ}\text{C}$  составляет 1,3 м/с.

Средняя годовая скорость юго-западного ветра составляет - 5,9 м/с, западного - 5,1 м/с. Штормовые ветры наблюдаются, в основном, в весенний период: апрель-май месяцы и в зимнее время – в декабре месяце. Температура воздуха при сильных ветрах в весенние месяцы колеблется в пределах от  $-7^{\circ}\text{C}$  до  $+18^{\circ}\text{C}$ , в зимние месяцы от  $-17^{\circ}\text{C}$  до  $+5^{\circ}\text{C}$

#### **Топографические условия**

В топографическом отношении площадь сельсовета находится в пределах Минусинской котловины. Характеризуется равнинным и холмисто-грядовым рельефом с абсолютными отметками поверхности 250-260м, с лесостепной растительностью.

По характеру растительности площадь сельсовета относится к зоне лесостепи, и представляет собой остепнённые луга в сочетании с лиственничными и сосновыми лесами.

Территория является обжитой с равномерной заселенностью. В районе имеется густая сеть дорог, связывающих различные населенные пункты.

Сейсмичность района, согласно карте ОСР-97А СП 14.13330.2014 - 7 баллов

Категория грунтов по сейсмическим свойствам – II и III (табл. СП 14.13330.2014).

### **1.Существующее положение в сфере производства, передачи и потребления тепловой энергии для целей теплоснабжения**

#### **1.1. Функциональная структура теплоснабжения**

На территории Тесинского сельсовета расположены пять населенных пунктов: с. Тесь, д. Малая Иня, с. Большая Иня, п. Кызыкульский, д. Малый Кызыкуль.

В деревне Малая Иня и Малый Кызыкуль, поселке Кызыкульский централизованное теплоснабжение отсутствует. Теплоснабжение социально значимых объектов и индивидуальной жилой застройки осуществляется от индивидуальных отопительных систем (печи, котлы), работающих как на электричестве, так и на угле.

В селах Тесь и Большая Иня централизованное теплоснабжение: две изолированные системы теплоснабжения, образованные на базе электрокотельной (с.Тесь) с установленной мощностью 14,0 Гкал/час и угольной котельной школы(с.Большая Иня) с установленной мощностью 0,774 Гкал/час.

В сфере централизованного теплоснабжения осуществляют деятельность две организации:

- Муниципальное унитарное предприятие «Коммунальщик» Минусинского района (далее по тексту - МУП «Коммунальщик»), которое осуществляет производство тепловой энергии и передает тепловую энергию, обеспечивает теплоснабжение жилых домов, общественных и административных зданий (школа, детский сад, клуб, библиотека, сельсовет, фельшерско-акушерский пункт) села Тесь, а в марте месяце 2019 года осуществлять производство тепловой энергии на территории села Тесь будет Государственное предприятие Красноярского края «Центр развития коммунального комплекса» (далее по тексту ГПКК «ЦРКК»), а передачу тепловой энергии потребителям (теплосетевой организацией)- МУП «Коммунальщик».

- Муниципальное унитарное предприятие «Жилищно-коммунальное хозяйство» (далее по тексту - МУП «ЖКХ»), которое осуществляет производство тепловой энергии и передает тепловую энергию, обеспечивает теплоснабжение школы, больницы, общественных и административных зданий села Большая Иня.

Теплоснабжение основной части индивидуальной жилой застройки и части социально значимых объектов осуществляется от индивидуальных отопительных систем (печи, котлы).



Функциональная схема централизованного теплоснабжения села Тесь  
представлена на рисунке 1.1.

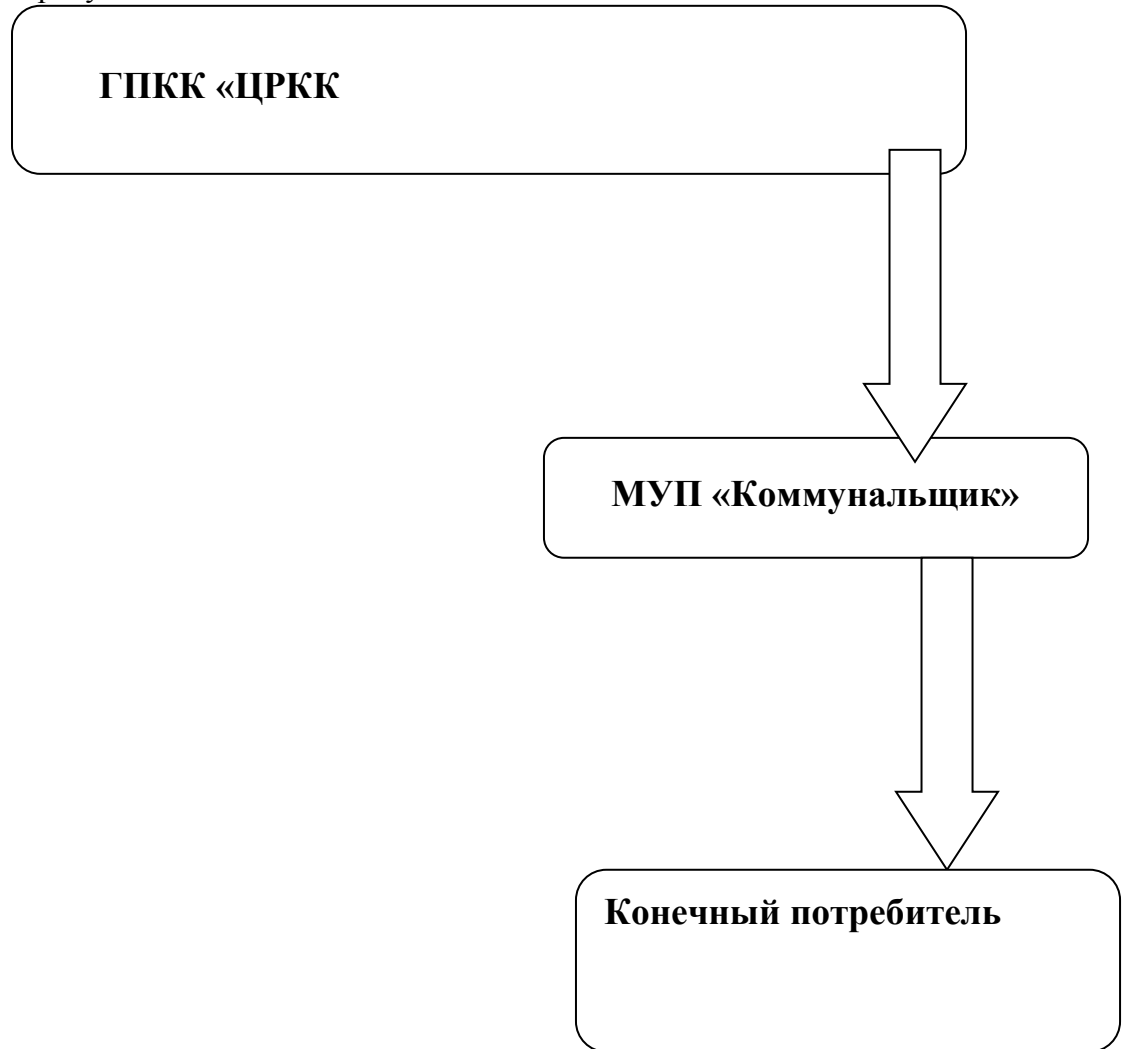


Рис.1.1 Функциональная схема централизованного теплоснабжения с.Тесь

Функциональная схема централизованного теплоснабжения села Большая Иня  
представлена на рисунке 1.2. **Конечный потребитель**



Рис.1.2 Функциональная схема централизованного теплоснабжения с. Большая Иня

Угольная котельная с. Большая Иня использует для выработки теплоты в качестве топлива бурый уголь.

Актуальные (существующие) границы зон действия систем теплоснабжения с.Тесь и с.Большая Иня определены точками присоединения самых удаленных потребителей к тепловым сетям (Приложение 1,2).

Система теплоснабжения с.Тесь новой части независимая четырехтрубная, старой части зависимая двухтрубная.

Система теплоснабжения с.Большая Иня зависимая двухтрубная. Регулирование отпуска теплоты в системы отопления потребителей осуществляется по центральному качественному методу регулирования в зависимости от температуры наружного воздуха. Разность температур теплоносителя при расчетной для проектирования систем отопления температуре наружного воздуха (принято по средней температуре самой холодной пятидневки за многолетний период наблюдений и равной минус 40°С) равна 20 град (график изменения температур в подающем и обратном теплопроводе «95-70»).

Теплоснабжение основной части индивидуальной жилой застройки осуществляется от индивидуальных отопительных систем (печи, котлы). Так же на территории Тесинского сельсовета располагаются промышленные зоны, на территории которых осуществляют свою деятельность организации, обеспечивающие теплоснабжением промышленных потребителей с помощью собственных котельных, по данным организациям данных не предоставлено.

### 1.2. Источники тепловой энергии

На территории Тесинского сельсовета находятся четыре источника теплоснабжения общей тепловой мощностью **15,426** Гкал/ч.

Наименование объекта	Принадлежность, адрес	Установленная Мощность Гкал/час	Вид топлива	Тип количество котлов
котельная	МУП «Коммунальщик» с.Тесь ул.Строителей, 6	14,0	электрокотельная	2Ц КЭВ-4000/6 – 4 ед.
котельная (школы)	МУП «ЖКХ» с. Большая Иня ул. Ленина, 41 А	0,774	Автоматическая угольная котельная	ТР-300 -3ед.
котельная СДК	МБУК «МЦКС «Факел» с. Большая Иня ул. Ленина, 4	0,172	электрокотельная	ЭПЗ-100 – 2ед.
котельная (законсервированная)	МУП «ЖКХ» с. Большая Иня ул. Ленина, 37 б	0,48	угольная котельная	Энергия (0,19) -1ед., сварной (0,29) -1ед.
<b>Всего</b>		<b>15,426</b>		

Котельные: школы, законсервированная и СДК с. Большая Иня являются собственностью муниципального образования Минусинский район.

Угольная котельная школы с. Большая Иня передана в эксплуатацию МУП «ЖКХ» по договору аренды.

**1. Автоматическая угольная блочно-модульная котельная «Терморобот» (школы) с. Большая Иня** введена в эксплуатацию в 2015 году, оборудована тремя водогрейными автоматическими котлами типа ТР-300 общей тепловой мощностью 900 кВт (0,774 Гкал/ч) и входит в комплекс школы на 115 учащихся.

В качестве теплоносителя от котельной принята сетевая вода с расчетной температурой 95/70°C (температурный график сети) с погодозависимым регулированием температуры сетевой воды. Система теплоснабжения закрытая двухтрубная.

Котельная состоит из основного корпуса и примыкающим к нему закрытым складом топлива, и трех утепленных дымовых труб диаметром по  $\varnothing 150$  мм, каждая высотой  $H = 7$  м.

В основном корпусе котельной на отметке 0.000 располагается котельный зал, где установлены автоматические котлы с вентиляторами (дымососами), котельно-вспомогательное, насосное и теплообменное оборудование, установка комплексной водоподготовки, также располагаются бытовые помещения для обслуживающего персонала. Для удаления дымовых газов предусмотрена для каждого котла индивидуальная дымовая труба (утепленная) диаметром 150 мм, высотой  $H = 7$  м. Удаление золы и шлака из под котлов осуществляется вручную.

Благодаря высокой автоматизации работы, данная котельная может функционировать без постоянного присутствия оператора. На котельной в качестве основного топлива используется рядовой бурый уголь марки 2 БР разреза «Бородинский», резервное топливо не предусмотрено. Загрузка топлива в бункер котла осуществляется при помощи тали грузоподъемностью 1 т. Время работы на одной загрузке до 7 суток.

Котлы работают с принудительной циркуляцией воды от циркуляционных насосов, работающих в следующих режимах: один рабочий и один резервный. Подпитка системы теплоснабжения предусмотрена из водопроводной сети от существующей скважины. Установлено оборудование водоподготовки.

В котельной организован учет потребленной электроэнергии, холодной воды (тепловой энергии установлен на школе).

Сведения о составе и основных параметрах основного котельного оборудования котельной представлены в табл. 1.2.2., сведения о составе и основных параметрах вспомогательного оборудования котельной представлены в табл. 1.2.3.

Таблица 1.2.2. Состав и характеристика основного оборудования котельной

Показатель	Номер котла						Всего по котельной
	1	2	3	4	5	6...	
1. Установленная мощность (проектная), Гкал/час	0,258	0,258	0,258				0,774
2. Располагаемая* мощность, Гкал/час	0,258	0,258	0,258				0,774
3. Фактический к.п.д.	83	83	83				
4. Год ввода в эксплуатацию, год	2015	2015	2015				
5. Вид проектного топлива	Бурый уголь						
6. Низшая теплота сгорания проектного топлива, ккал/кг	3896	3896	3896				
7. Используемое топливо (указывается вид топлива)	Бурый уголь разреза Бородинский						

СХЕМА ТЕПЛОСНАБЖЕНИЯ МУНИЦИПАЛЬНОГО ОБРАЗОВАНИЯ  
ТЕСИНСКИЙ СЕЛЬСОВЕТ МИНУСИНСКОГО РАЙОНА ДО 2028 г.

8. Низшая теплота сгорания топлива, ккал/кг	3600	3600	3600				
---	------	------	------	--	--	--	--

Таблица 1.2.3. Состав и характеристика вспомогательного оборудования котельной

Марка	Механизм	Кол-во, шт.	Частота вращения, об/мин	Производительность, тыс. м <sup>3</sup> /ч	Полное давление, кгс/м <sup>2</sup>	Потребляемая мощность, кВт
2	3	4	5	6	7	8
<b>Насосы</b>						
Wilo IPL 40-160	Циркуляционный насос основной	1	3000	4,0-5,0	205	5,5
Wilo IPL 40-160	Циркуляционный насос резервный	1	1000	9930	80	11
	Встроенный угольный бункер	3		Объем -5 м <sup>3</sup>		
	Электрокотел с блоком автоматики	1				9
	Блок бесперебойного питания (инвертор)	1				1250 Вт

**2. Электрокотельная (СДК) с. Большая Иня** предназначена для отопления здания дома культуры, оборудована двумя котлами типа ЭПЗ-100 общей тепловой мощностью 0,172 Гкал/час.

В качестве теплоносителя от котельной принята сетевая вода с расчетной температурой 95/70 °С (температурный график сети) с погодозависимым регулированием температуры сетевой воды. Система теплоснабжения зависимая закрытая двухтрубная.

Котлы работают с принудительной циркуляцией воды от сетевых насосов, работающих в следующих режимах: один рабочий и один резервный. Подпитка системы теплоснабжения предусмотрена из водопроводной сети через подпиточный насос. Оборудование водоподготовки отсутствует.

В котельной организован учет потребленной электроэнергии и холодной воды. Учет тепловой энергии не организован.

Сведения о составе и основных параметрах основного котельного оборудования котельной представлены в табл. 1.2.4.

Таблица 1.2.4. Состав и характеристика основного оборудования котельной

Показатель	Номер котла						Всего по котельной
	1	2	3	4	5	6...	
1. Установленная мощность (проектная), Гкал/час	0,086	0,086					0,172
2. Располагаемая* мощность, Гкал/час	0,086	0,086					0,172
3. Фактический к.п.д.							
4. Год ввода в эксплуатацию,							

год							
-----	--	--	--	--	--	--	--

**3.Электрокотельная с. Тесь** в сентябре 2015года передана от ОАО «Енисейская территориальная генерирующая компания» (ТГК-13) филиал Минусинской ТЭЦ в собственность муниципального образования Минусинский район. В МУП «Коммунальщик» электрокотельная с.Тесь, общей тепловой мощностью 14,0 Гкал/ч, передана в эксплуатацию по договору аренды.

Сведения о составе и основных параметрах основного котельного оборудования котельной представлены в табл. 1.2.5., сведения о составе и основных параметрах вспомогательного оборудования котельной представлены в табл. 1.2.6.

Таблица 1.2.5. Состав и характеристика основного оборудования котельной

Показатель	Номер котла						Всего по котельной
	1	2	3	4	5	6...	
1.Установленная мощность (проектная), Гкал/час	3,5	3,5	3,5	3,5			14,0
2.Располагаемая* мощность, Гкал/час	3,5	3,5	3,5	3,5			14,0
3.Наименование оборудования, марка.	Котел электродный водогрейный 2Ц КЭВ -4000/6						
4. Год ввода в эксплуатацию, год	1991	1991	1991	1991			

Таблица 1.2.6. Состав и характеристика вспомогательного оборудования котельной

Марка	Механизм	Кол-во, шт.	Частота вращения, об/мин	Подача, м <sup>3</sup> /ч	Напор, м	Потребляемая мощность, кВт
2	3	4	5	6	7	8
<b>Насосы</b>						
Д315АМ2505 2425-63	Сетевой насос	1	2940	300	63	75
Д315АМ2505 2425-63	Сетевой насос	1	2940	300	63	90
К90-85 4А200L2Y3	Сетевой насос	1	2940	90	85	45
К90-85 4А225Н2Y3	Сетевой насос	1	2940	90	85	55
К90-55 МО180 243	Насос ГВС	1	2940	90	55	27
К90-85 4АМ200 2Y2	Насос ГВС	1	2940	90	85	45
К45-30 4АМ132М2Н3	Насос сырой воды	2	2900	45	30	11
<b>Бак - аккумулятор</b>						
БАГВ-3	Бак - аккумулятор	1		Объем: 2000 м <sup>3</sup>		

Фактические данные работы котельных, эксплуатируемых МУП «ЖКХ» и МУП «Коммунальщик» за период с 01.01.2017 по 31.12.2017 представлены в таблице 1.2.7.

Таблица 1.2.7 Фактические данные работы котельных за период с 01.01.2017 по 31.12.2017 года

Наименование котельных	Число котельных	Установленная мощность, Гкал/ч	Подключенная нагрузка, Гкал/ч	Выработка теплотенергии, Гкал	Расход на собственные нужды, Гкал	Отпуск т/энергии с коллекторов, Гкал	Потери в сетях, Гкал	Полезный отпуск, Гкал	Расход топлива, тн/год
Минусинский район с. Большая Иня	2	0,842	0,656	797	13	678	106	678	197
Минусинский район с. Тесь	1	14,0	7,538	22825,7	456,5	22369,2	12825,04	9544,16	29625,12 тыс. кВт/ч

Таблица 1.2.7.1 Сводная ведомость расчетных показателей по котельной школы с. Большая Иня 2019 год.

Наименование котельных	Число котельных	Установленная мощность, Гкал/ч	Подключенная нагрузка, Гкал/ч	Выработка теплотенергии, Гкал	Расход на собственные нужды, Гкал	Отпуск т/энергии с коллекторов, Гкал	Потери в сетях, Гкал	Полезный отпуск, Гкал	Расход топлива, тн/год
Минусинский район с. Большая Иня	1	0,78	0,6412	1225,3	69,5	1058,15	97,60	1058,15	444,9

В марте месяце 2019 года вводится в эксплуатацию угольная котельная мощностью 7,2 МВт, путем замещения существующей электрокотельной.

Здание котельной, отдельно стоящее, одноэтажное с размерами 15х32,5м. В котельной установлены девять стальных водогрейных жаротрубных котлов фирмы «Терморобот», тип ТР-800 (теплопроизводительностью Q=800,0 кВт (0,688 Гкал/час), с расходными бункерами. Из расходного бункера топливо подается в котел автоматически. Конструкцией котлов предусмотрена охватывающая теплоизоляция и водоохлаждаемый шнек подачи угля. На котлах установлены горелки Терморобот. Горелка позволяет

полностью автоматизировать процесс горения; мало чувствительна к сорту и качеству угля и имеет высокий КПД. Котлы работают в автоматическом режиме.

С помощью дутьевых вентиляторов, воздух для горения забирается с улицы и подается в топку котлов. В котлах ТР используется уравновешенная тяга, то есть напор, создаваемый вентилятором поддува, синхронизирован с принудительной тягой, создаваемой дымососом.

Дымовые газы при помощи дымососа удаляются по металлическому газоходу и направляются в дымовую трубу. Дымовые трубы отводят газы от группы котлов (по четыре и пять штук с каждой стороны).

Для подачи теплоносителя в тепловые сети предусмотрена насосная станция, состоящая из 3-х циркуляционных насосов Wilo IL 100/190-30/2 (2-рабочих, 1-резервный). Работой насосов управляет шкаф автоматики.

Для циркуляции котловой воды предусмотрена насосная станция, состоящая из 3-х циркуляционных насосов Wilo IL 200/230-11/4 (2-рабочих, 1-резервный). Работой насосов управляет шкаф автоматики.

Подпитку системы осуществляет автоматическая насосная станция СО-3 Helix VE 3602-5,5-3/16/Е/К, состоящая из 3-х насосов (2-рабочих, 1-резервный);

Для циркуляции горячей воды предусмотрена насосная станция, состоящая из 2-х циркуляционных насосов Wilo IL 80/170-11/2 (1-рабочий, 1-резервный). Работой насосов управляет шкаф автоматики.

#### Тепловая схема

Котлы работают в автоматическом режиме. В пиковом режиме – девять агрегатов, в минимальном – один агрегат. Тепловая схема котельной предусматривает приготовление и отпуск:

- теплоносителя в виде горячей воды для отопления внешних потребителей. Регулирование качественное по температурному графику 95/75°C;
- горячей воды хозяйственного качества для внешних потребителей по открытой схеме водоснабжения для потребителей от ТК3-4 до ТК82 и от ТК9 до ТК15-1;
- горячей воды хозяйственного качества в отдельную сеть ГВС для кварталов А, Б, В, Г;

Тепловая схема котельной принята двухконтурной, состоящей из внутреннего и двух наружных контуров:

- **внутренний контур:** котел – пластинчатый теплообменник-циркуляционный насос котлового контура – расчетная температура 100/80 °С;
- **наружный контур:** сетевой насос наружного контура - пластинчатый теплообменник – система теплоснабжения – расчетная температура 95/75°C. Температура прямой сетевой воды изменяется по погодозависимому температурному графику.
- **наружный контур ГВС:** насос циркуляции ГВС – пластинчатый теплообменник.

Подпитка внутреннего контура котельной осуществляется исходной водой, обработанной комплексонами.

Подпитка тепловой сети (сеть открытого водоразбора) производится водой питьевого качества из холодного водопровода в объеме: расхода воды на подпитку тепловой сети (0,92м<sup>3</sup>/ч).

Исходная вода смешивается с циркуляционной водой, получившаяся вода поступает в теплообменник ГВС, где нагревается до 65 гр. После теплообменника горячая вода разделяется на два потока: первый уходит в сеть горячего водоснабжения, второй в сеть тепловой сети.

В контуре отопления вода смешивается с обратной водой сети теплоснабжения и поступает на вход теплообменника отопления.

Для сглаживания пиковых расходов горячего водоснабжения и обеспечения запаса подпиточной воды в схеме предусмотрен существующий бак аккумулятор БА-

2000, объемом 2000м<sup>3</sup>. Бак включен в сеть горячего водоснабжения и через него осуществляется постоянный проток воды, объемом равным суточному водопотреблению.

Для снижения частоты включений повысительной станции ХВС в напорный коллектор подключен расширительный бак объемом 2х500л. Для компенсации температурного расширения теплоносителя в котловой контур подключены расширительный бак объемом 2х500л.

Вход в котельную холодной воды и выходы теплоносителя и горячей воды оснащены учетом отпускаемой энергии в виде тепла и воды.

**Параметры теплоносителя:**

-котловой контур: температура T11/T21=100/80 °С.

-сетевой контур: температура T12/T22=95/75 °С.

- контур ГВС: температура T3=65 °С.

Расход воды через каждый котел составляет 34,4 м<sup>3</sup>/ч.

Водоподготовка

Для обеспечения защиты оборудования и трубопроводов от коррозионных повреждений и отложений предусмотрена комплексонатная обработка воды в автоматической системе дозирования реагентов «Комплексон-6». Принцип работы комплексонатной водоподготовки основан на обработке водооборотной системы ингибиторами отложений карбонатов кальция и магния. Ингибирующее действие комплексонов основано на их избирательной адсорбции, на активных центрах зарождающихся кристаллов накипи, что препятствует их росту и разрушает старые. В качестве ингибитора используется реагент Эктоскейл-450-1(цинковый комплекс НТФ 20%-ный раствор).

Топливоподача и золоудаление.

Система топливоподачи котельной состоит из следующих основных узлов:

- крытого склада угля;

-электрокранбалки.

Склад угля – крытая площадка, расположенная рядом со зданием котельной и имеет размеры 13х15,5 м. Склад угля и котельная имеют общую металлическую конструкцию для подъемного механизма загрузки угля. В качестве подъемного механизма принята кран балка электрическая грузоподъемностью 2 тонны.

В качестве основного вида топлива используется уголь марки (Бурый), группы 2Б, класс крупности ОМ, размер куска 10-50 мм, разрез «Бородинский».

Запас топлива на открытом складе – на 7 суток. Топливо привозится автотранспортом в мешках Биг Бэг. Масса одного мешка 800 кг, размер 0,9х0,9х1,2 м. Склад топлива рассчитан на хранение 278 мешков, складированных в два яруса. Разгрузка машины осуществляется при помощи электрокранбалки на склад или сразу в расходный бункер котлов. Из расходного бункера топливо забирается автоматически при помощи системы загрузки топлива комплектное с котлом.

Схема золоудаления.

Котлы оснащены закрытыми зольниками объемом 0,9 м<sup>3</sup> заводской комплектации. Объем зольника рассчитан на прем золы и шлака от котла. При заполнении зольника оператор вручную откатывает зольник на площадку временного хранения при помощи гидравлической тележки. Под котел с площадки завозится сменный зольник. Вывоз на отвал осуществляется автомобилем-самогрузом.

Схема дымоудаления.

Дымовые газы от котлов удаляются через две утепленные дымовые трубы внутренним диаметром 630 мм, наружным диаметром 800 мм и высотой 20 м. Дымоотводящие патрубки котлов соединены в коллектор на четыре и пять котлов, из коллектора дым попадает в рукавный фильтр тонкой очистки.



Дымовой газ через боковой фланец фильтра попадает в корпус фильтра. Далее запыленный дым распределяется по всей площади фильтроэлементов. Фильтрация происходит через каждый фильтроэлемент, очищается (не более 10мг/м<sup>3</sup>) и уже очищенный, поднимается по внутренней полости каждого фильтроэлемента вверх корпуса фильтра, где через верхний фланец фильтра, уходит наружу.

При фильтрации газа, на поверхности каждого фильтроэлемента нарастает слой пыли, увеличивающий гидравлическое сопротивление фильтра, то есть перепад давления между чистой и грязной камерой фильтра. Дифманометр постоянно измеряет этот перепад, так как данный показатель является управляющим фактором в системе регенерации фильтра. При установленном системой давления, система регенерации выдает сигнал на контроллер, который в соответствии с заложенной программой запускает работу поочередно импульсные электромагнитные клапана. При их срабатывании, сжатый воздух из блока клапанов, через импульсные трубы, выбрасывается в сопла Вентури и, далее внутрь фильтроэлементов. Система регенерации продувает фильтроэлементы не одновременно, а поочередно. Пыль опадает в подрукавный бункер. После заполнения бункера он вывозится вместе с зольником в золоотвал. После фильтра дымовые газы забираются дымососом, который отводит их в дымовые трубы. Общий дымосос установлен за фильтром и поддерживает постоянное разрежение в фильтре.

#### Оборудование котельной

Таблица 1.2.8. Состав и характеристика основного оборудования угольной котельной

Показатель	Номер котла									Всего по котельной	
	1	2	3	4	5	6	7	8	9		
1. Установленная мощность (проектная), Гкал/час	0,688	0,688	0,688	0,688	0,688	0,688	0,688	0,688	0,688	0,688	6,192
2. Располагаемая* мощность, Гкал/час	0,688	0,688	0,688	0,688	0,688	0,688	0,688	0,688	0,688	0,688	6,192
3. Нормативный к.п.д.	88	88	88	88	88	88	88	88	88	88	
4. Год ввода в эксплуатацию, год	2018	2018	2018	2018	2018	2018	2018	2018	2018	2018	
5. Вид проектного топлива	Бурый уголь ЗБОМ										
6. Низшая теплота сгорания проектного топлива, ккал/кг	4850										

СХЕМА ТЕПЛОСНАБЖЕНИЯ МУНИЦИПАЛЬНОГО ОБРАЗОВАНИЯ  
ТЕСИНСКИЙ СЕЛЬСОВЕТ МИНУСИНСКОГО РАЙОНА ДО 2028 г.

7.Используемое топливо (указывается вид топлива)	Бурый уголь разреза Балахтинский	
8.Низшая теплота сгорания топлива, ккал/кг	4850	

Таблица 1.2.9. Состав и характеристика вспомогательного оборудования угольной котельной

Марка	Механизм	Кол-во, шт.	Частота вращения, об/мин	Расход (max), м <sup>3</sup> /ч	Напор (max), м	Потребляемая мощность, кВт
2	3	4	5	6	7	8
<b>Насосное оборудование</b>						
Wilo IL 200/230-11/4	Насос котловой	3	1450	510	13,5	11
Wilo IL 100/190-30/2 PN10	Насос сетевой	3	2900	221	48	30
Wilo IL 80/170-11/2	Насос циркуляции ГВС	2	2900	70,7	40,8	11
Wilo Helix VE 3602-5,5-3/16/E/K Ду65/65	Насос ХВС	3	-	36	-	5,5
BR240-26	Вентилятор дутьевой в компл. с котлом	9	3000	-	-	-
BR280-46-3,15	Дымосос в компл. с котлом	9	1500	-	-	1,5
R1-35-80-15	Дымосос	2	-	-	-	-
	Рукавный фильтр	2	-	8000 м <sup>3</sup> /ч	-	-
NMRV	Мотор-редуктор узла подачи угля	9	-	-	-	0,75
	Теплообменник отопления	3	-	Расход 113,559 т/ч	-	-
	Теплообменник ГВС	2	-	Расход 68,193т/ч	-	-
	Встроенный угольный	9	-	Объем -10 м <sup>3</sup>	-	-

	бункер					
--	--------	--	--	--	--	--

### 1.3. Тепловые сети

Тепловые сети протяженностью 18,153 км проложенные по старой и новой части села Тесь и тепловые сети протяженностью 0,517 км проложенные по улицам села Большая Иня и территории школы, являются собственностью муниципального образования Минусинский район. В МУП «Жилищно-коммунальное хозяйство» (с. Большая Иня) и МУП «Коммунальщик» (с. Тесь) тепловые сети, по которым осуществляется теплоснабжение переданы по договору аренды.

Тепловая сеть с.Тесь проложена как надземным так и подземным способом в непроходных лотковых каналах. Тепловые сети с.Большая Иня проложены как надземным так и подземным способом в непроходных каналах. Трубы тепловой сети стальные. Компенсация температурных удлинений трубопроводов тепловой сети осуществляется за счет П-образных компенсаторов, сальниковых компенсаторов и углов поворота трассы.

Тепловая изоляция тепловых сетей выполнена из минеральной ваты с последующим покрытием рубероидом.

Для обслуживания запорной арматуры (задвижек, спускников, воздушников) на подземных тепловых сетях установлены тепловые колодцы или тепловые камеры. Тепловые камеры сооружены из сборных железобетонных блоков. Тепловые колодцы выполнены из сборных железобетонных колец и кирпичной кладки. Габаритные размеры камер выбраны из условия обеспечения удобства обслуживания оборудования. Для входа предусмотрены люки, для спуска установлены лестницы. Глубина прокладки трубопроводов – 2,5 метра.

Общая характеристика тепловых сетей с.Тесь с разбивкой по диаметрам представлена в таблице 1.3.1., 1.3.2, 1.3.3, общая характеристика тепловых сетей по длинам, диаметрам, по типу прокладки и изоляции представлена в таблице 1.3.4.

Таблица 1.3.1. Характеристика тепловых сетей новой части с.Тесь

Условный диаметр	Диапазон температур		Протяженность теплопроводов в однострубно́м исчислении (м) при прокладке		
	°С		наружная	бесканальная	канальная
	мин	мах			
Тепловая сеть от котельной МУП «ЖКХ».					
40	60	95	-	-	3860
50	60	95	-	-	4510
70	60	95	-	-	3570
80	60	95	-	-	3880
100	60	95	-	-	5718
125	60	95	-	-	820
150	60	95	-	-	3900
200	60	95	1108	-	1508
250	60	95	-	-	724
300	60	95	-	-	710
<b>ИТОГО</b>			<b>1 108</b>	<b>-</b>	<b>29200</b>

Таблица 1.3.2. Характеристика трубопровода горячего водоснабжения

Условный диаметр	Диапазон температур		Протяженность теплопроводов в <u>однотрубном</u> исчислении (м) при прокладке		
	°С		наружная	бесканальная	канальная
	мин	мах			
Трубопровод горячего водоснабжения от котельной МУП «ЖКХ».					
25			-	-	302
32			-	-	430
40			-	-	1639
50			-	-	4091
70			-	-	2185
80			-	-	1255
100			-	-	2216
125			-	-	312
150			-	-	1233
200					251
<b>ИТОГО</b>			-	-	<b>13914</b>

Таблица 1.3.3. Характеристика тепловых сетей старой части с.Тесь

Условный проход	Диапазон температур		Протяженность теплопроводов в <u>двухтрубном</u> исчислении (м) при прокладке		
	°С		наружная	бесканальная	канальная
	мин	мах			
Тепловая сеть от (здания бывшей котельной).					
57	60	95	-	-	549,6
76	60	95	-	-	589,2
108	60	95	-	-	402,6
159	60	95	-	-	373,9
219	60	95	-	-	1083,7
<b>ИТОГО</b>			-	-	<b>2999</b>

Таблица 1.3.4.1 Характеристика тепловых сетей новой части с. Тесь

№ п/п	Наименование участка	Тип прокладки, изоляция	Длина участка в м с компен. однотрубная Т/С	Условный диаметр Ду мм, отопление	Длина участка в м с компен. однотрубная ГВС	Условный диаметр Ду мм, ГВС	Год ввода в эксплуатацию Т/С
-------	----------------------	-------------------------	---	-----------------------------------	---	-----------------------------	------------------------------

СХЕМА ТЕПЛОСНАБЖЕНИЯ МУНИЦИПАЛЬНОГО ОБРАЗОВАНИЯ  
ТЕСИНСКИЙ СЕЛЬСОВЕТ МИНУСИНСКОГО РАЙОНА ДО 2028 г.

1	Эл.котельная ТК-5	Лотковый канал мин.маты					1991
		Подающий	355	300	355	150	
	Эл.котельная ТК-2 ТК2-ТК4 ТК4-ТК5	Обратный	355	300	24	80	
					251	200; 80	
					80	100	
	Котельная (угольная) УТ-1	Лотковый канал скорлупы из пенополиуретана					
Подающий		127	250	127	150		
Обратный		127	250	127	125		
2	ТК5-ТК7	Подающий	362	250	362	150	1991
		Обратный	362	250	362	100	
3	ТК7-ТК9	Подающий	516	200	516	150	1991
		Обратный	516	200	516	100	
4	ТК9 - ТК15/	Подающий	862	150	862	лето	1992
		Обратный	862	150	862	лето	
5	ТК15 – ТК19	Подающий	1123	100	1123	лето	1992
		Обратный	1123	100	1123	лето	
6	ТК3 – ТК3/4	Надземная минматы	276	150	276	100	1995
		Подающий					
		Обратный	276	150	276	100	
7	ТК 3/4 - Колхоз	Подающий	600	200	-	-	1997
		Обратный	600	200	-	-	
8	ТК4 – Ст 0	Лотковый канал минматы	120	150	120	100	1991

СХЕМА ТЕПЛОСНАБЖЕНИЯ МУНИЦИПАЛЬНОГО ОБРАЗОВАНИЯ  
ТЕСИНСКИЙ СЕЛЬСОВЕТ МИНУСИНСКОГО РАЙОНА ДО 2028 г.

		Подающий					
	ТК4 –ТК4/2	Обратный	120	150	82	70	
	ТК4/2 – Ст 0				38	80	
9	Ст0 – ЦТП1	Подающий	19	125	19	80	1986
		Обратный	19	125	19	50	
10	ЦТП1 – Км 0	Подающий	120	150	120	125	
		Обратный	120	150	120	100	

11	Км 0 – Н 16	Подающий	67	150	67	100	1982
		Обратный	67	150	67	100	
12	Км 0 – КмЗв	Подающий	18	150	18	100	
		Обратный	18	150	18	100	
<b>Внутриквартальные «Квартал- А» Ул. Завенягина(95/70гр.)</b>							
13	Км Зв– Зв 20	Подающий	91	100	91	70	1987
		Обратный	91	100	91	70	
14	Зв20 – Зв18	Подающий	34	80	34	70	
		Обратный	34	80	34	70	
15	Зв18 – Зв17	Подающий	59	70	59	50	
		Обратный	59	70	59	50	
16	Зв17 – Зв8	Подающий	217	80	217	50	1987
		Обратный	217	80	217	50	
17	Зв8 – Зв2	Подающий	200	70	200	Лето	1987
		Обратный	200	70	200	Лето	
<b>Внутриквартальные Ул. Галнахская(95/70гр.)</b>							
18	НТл – ТлЗ	Подающий	120	50	120	36	1983
		Обратный	120	50	120	36	
<b>Внутриквартальные Ул. Кржижановского (95/70гр.)</b>							
19	НКр – КрЗ	Подающий	120	50	120	36	1983
		Обратный	120	50	120	32	
<b>Внутриквартальные Ул. Норильская (95/70гр.)</b>							
20	Н1 –НЗ	Подающий	35	42	35	25	1982

СХЕМА ТЕПЛОСНАБЖЕНИЯ МУНИЦИПАЛЬНОГО ОБРАЗОВАНИЯ  
ТЕСИНСКИЙ СЕЛЬСОВЕТ МИНУСИНСКОГО РАЙОНА ДО 2028 г.

		Обратный	35	42	35	25		
21	НЗ - НКр	Подающий	105	108	105	70		
		Обратный	105	108	105	50		
22	НКр – Н16	Подающий	203	150	203	70	1982	
		Обратный	203	150	203	50		
23	Н16 – Н20	Подающий	100	70	100	70		
		Обратный	100	70	100	70		
<b>Внутриквартальные «Квартал- Б» Ул. Комсомольская (95/70гр.)</b>								
24	КмЗв – Зв2	Подающий	46	42	46	лето		1984
		Обратный	46	42	46	лето		
25	Км4 – Км5	Подающий	46	50	46	лето		
		Обратный	46	50	46	лето		
26	Км5 – Зв37	Подающий	335	80	335	50	1984	
		Обратный	335	80	335	50		
<b>Внутриквартальные «Квартал- Б» Ул. Завенягина (95/70гр.)</b>								
27	Км5 – Зв24	Подающий	119	100	119	80	1984	
		Обратный	119	100	119	80		
28	Зв24 – Зв26	Подающий	42	100	42	70		
		Обратный	42	100	42	70		
29	Зв26 – Зв32	Подающий	138	80	138	70		
		Обратный	138	80	138	70		
30	Зв32 – Зв34	Подающий	42	70	42	70		
		Обратный	42	70	42	70		
31	Зв34 – Зв36	Подающий	69	50	69	40		
		Обратный	69	50	69	40		
32	Зв36 – Зв42		99	-	99	-		
<b>Внутриквартальные «Квартал- Б» Ул. Строителей (95/70гр.)</b>								
33	Ст0 – Ст3	Подающий	84	150	84	100	1984	
		Обратный	84	150	84	80		
34	Ст3 – Ст4	Подающий	38	150	38	80		

СХЕМА ТЕПЛОСНАБЖЕНИЯ МУНИЦИПАЛЬНОГО ОБРАЗОВАНИЯ  
ТЕСИНСКИЙ СЕЛЬСОВЕТ МИНУСИНСКОГО РАЙОНА ДО 2028 г.

		Обратный	38	150	38	100	
35	Ст4 – Ст7	Подающий	69	125	69	46	
		Обратный	69	125	69	70	
36	Ст7 – Ст9	Подающий	41	100	41	50	
		Обратный	41	100	41	40	
37	Ст9 – Ст11	Подающий	46	80	46	50	
		Обратный	46	70	46	40	
38	Ст11 – Ст13	Подающий	42	70	42	50	
		Обратный	42	70	42	40	
38a	Ст13- Ст15	Подающий	77	50	77	32	2016
		Обратный	77	50	77	32	
39	Ст15 – Зв42	Подающий	48	40	48	25	
		Обратный	48	40	48	25	
40	Ст4 – Км5	Подающий	130	100	130	80	1984
		Обратный	130	100	130	80	
<b>Внутриквартальные «Квартал- В» Ул. Маяковского (95/70гр.)</b>							
41	ТК9 – ЦТП2	Подающий	12	150	12	100	1991
		Обратный	12	150	12	100	
42	ЦТП2 - МП	Подающий	192	200	192	125	1985
		Обратный	192	200	192	80	
43	МП - МЗр	Подающий	150	150	150	100	
		Обратный	150	150	150	80	
44	МЗр – МГ2	Подающий	106	125	106	80	1985
		Обратный	106	125	106	80	
45	МГ2 - МСв	Подающий	80	100	80	70	
		Обратный	80	100	80	50	
<b>Внутриквартальные «Квартал- В» Ул. Советская (95/70гр.)</b>							
46	МСв – Св3	Подающий	50	100	50	70	1986
		Обратный	50	80	50	50	
47	Св3 – Св1	Подающий	45	100	45	70	



СХЕМА ТЕПЛОСНАБЖЕНИЯ МУНИЦИПАЛЬНОГО ОБРАЗОВАНИЯ  
ТЕСИНСКИЙ СЕЛЬСОВЕТ МИНУСИНСКОГО РАЙОНА ДО 2028 г.

		Обратный	45	100	45	70	
48	Св1 – УП2	Подающий	88	50	88	40	
		Обратный	88	50	88	32	
49	Св1 – Св102	Подающий	27	50	27	40	
		Обратный	27	50	27	40	
<b>Внутриквартальные «Квартал- В» Ул. Гагарина (95/70гр.)</b>							
50	МГ2 – Г6	Подающий	75	70	75	70	
		Обратный	75	70	75	70	
51	Г6 – Г2	Подающий	70	50	70	50	1985
		Обратный	70	50	32	50	
		Обратный			38	40	
52	Г2 – УП4	Подающий	53	40	53	32	
		обратный	53	40	53	32	
<b>Внутриквартальные «Квартал- В» Ул. Заречная (95/70гр.)</b>							
53	МЗр – МЗр6	Подающий	75	70	75	50	
		Обратный	75	70	75	50	
54	Зр6 – Зр4	Подающий	32	50	32	40	1985
		Обратный	32	50	32	40	
55	Зр4 – Зр2	Подающий	38	40	38	32	
		Обратный	38	40	38	25	
<b>Внутриквартальные «Квартал- В» Ул. Первомайская (95/70гр.)</b>							
56	МП – УП15	Подающий	101	80	101	50	1986
		Обратный	101	80	101	50	
57	УП15 – УП12	Подающий	109	70	109	50	1987
		Обратный	109	70	109	40	
58	УП12 – УП8	Подающий	116	50	116	50	1987
		Обратный	116	50	116	40	
59	УП8 – УП6	Подающий	41	40	41	25	
		Обратный	41	40	41	25	
60	УП15 –	Подающий	32	50	32	50	1988

СХЕМА ТЕПЛОСНАБЖЕНИЯ МУНИЦИПАЛЬНОГО ОБРАЗОВАНИЯ  
ТЕСИНСКИЙ СЕЛЬСОВЕТ МИНУСИНСКОГО РАЙОНА ДО 2028 г.

	УП16	Обратный	32	50	32	40	
61	УП16 – УП18	Подающий	34	40/32	34	32	
		Обратный	34	40/32	34	25	
<b>Внутриквартальные «Квартал- Г» пер. Первомайский (95/70гр.)</b>							
62	МП – ПП9	Подающий	175	125	175	50	1994
		Обратный	175	125	175	50	
63	ПП9 – ПП11	Подающий	41	125	41	40	
		Обратный	41	125	41	50	
64	ПП11 – Зр12	Подающий	58	100	58	40	
		Обратный	58	100	58	50	
<b>Внутриквартальные «Квартал- Г» ул. Заречная</b>							
65	МЗр – Зр10	Подающий	66	70	96	50	1993
		Подающий	30	50			
		Обратный	66	70			
		Обратный	30	50			
66	Зр10 – Зр12	Подающий	54	50	54	50	
		Обратный	54	40	54	40	
67	Зр12 – Тб 9	Подающий	174	70	174	50	
		Обратный	174	70	174	50	
68	Тб 9 – Тб11	Подающий	46	50	46	50	
			18	40	18	40	
		Обратный	46	50	46	40	
			18	40	18	32	
<b>Внутриквартальные «Квартал- Г» ул. Гагарина</b>							
69	МГ2 – Г10	Подающий	145	70	145	70	
		Обратный	145	70	27	70	
					118	50	
70	Г10 –ТБ3	Подающий	73	70	73	50	
		Обратный	73	70	73	40	
71	ТБ3 – ТБ4	Подающий	38	40	38	32	
		обратный	38	40	38	32	

СХЕМА ТЕПЛОСНАБЖЕНИЯ МУНИЦИПАЛЬНОГО ОБРАЗОВАНИЯ  
ТЕСИНСКИЙ СЕЛЬСОВЕТ МИНУСИНСКОГО РАЙОНА ДО 2028 г.

Внутриквартальные «Квартал- Г» ул. Советская							
72	МСв – М2	Подающий	20	80	20	70	1994
		Обратный	20	80	20	70	
73	М2 – Св9	Подающий	125	70	125	70	
		Обратный	125	70	125	70	
74	Св9 -СвТБ	Подающий	92	70	92	50	
		Обратный	92	70	92	50	
75	СвТБ – ТБ2	Подающий	20	50	20	32	
		Обратный	20	50	20	40	
		<b>ИТОГО:</b>	<b>15154*2=</b>		<b>13914</b>		
			<b>30308</b>				

Таблица 1.3.4.2 Характеристика тепловых сетей старой части с. Тесь

№ п/п	Участок		Длина участка, м	Условный диаметр, мм	Вид прокладки	Год ввода в эксплуатацию
	начало	конец				
<b>Тепловая сеть от (здания бывшей котельной)</b>						
1	от бывшей котельной по ул. Октябрьская	до ТК-1 по ул. Октябрьская	52,5	2Ø 219	подземная непроходной канал / мин.вата, рубероид	1982
2	ТК-1	ТК-2	14,7	2Ø 219	подземная непроходной канал / мин.вата, рубероид	1982
3	ТК-2	ТК-3 по ул. Октябрьская	24,3	2Ø 159	подземная непроходной канал / мин.вата, рубероид	1982
4	ТК-3 по ул. Октябрьская	ТК -4 по ул. Октябрьская	35,8	2Ø 159	подземная непроходной канал / мин.вата, рубероид	1982
5	ТК-4 по ул. Октябрьская	ТК-5 по ул. Октябрьская	31,2	2Ø 159	подземная непроходной канал / мин.вата, рубероид	1982
6	ТК-5 по ул. Октябрьская	ТК-6 по ул. Октябрьская	30,2	2Ø 159	подземная непроходной канал / мин.вата, рубероид	1982
7	ТК-6 по ул.	ТК-7 по ул.	36,6	2Ø 108	подземная	1982

СХЕМА ТЕПЛОСНАБЖЕНИЯ МУНИЦИПАЛЬНОГО ОБРАЗОВАНИЯ  
ТЕСИНСКИЙ СЕЛЬСОВЕТ МИНУСИНСКОГО РАЙОНА ДО 2028 г.

	Октябрьская	Октябрьская			непроходной канал / мин.вата, рубероид	
8	ТК-7 по ул. Октябрьская	ТК-8 по ул. Октябрьская	68,8	2Ø 76	подземная непроходной канал / мин.вата, рубероид	1982
9	ТК-8 по ул. Октябрьская	ТК-9 по ул. Октябрьская	38,5	2Ø 76	подземная непроходной канал / мин.вата, рубероид	1982
10	ТК-9 по ул. Октябрьская	ТК-10 по ул. Октябрьская	45,2	2Ø 76	подземная непроходной канал / мин.вата, рубероид	1982
11	ТК-10 по ул. Октябрьская	ТК-11 по ул. Октябрьская	39	2Ø 76	подземная непроходной канал / мин.вата, рубероид	1982
12	ТК-11 по ул. Октябрьская	ТК-12 по ул. Октябрьская	12,8	2Ø 76	подземная непроходной канал / мин.вата, рубероид	1982
13	ТК-12 по ул. Октябрьская	ТК-13 по ул. Октябрьская	67	2Ø 57	подземная непроходной канал / мин.вата, рубероид	1982
14	ТК-3 по ул. Октябрьская	ТК-14 по ул. Октябрьская	12,9	2Ø 219	подземная непроходной канал / мин.вата, рубероид	1982
15	ТК-14 по ул. Октябрьская	ТК-15 по ул. Октябрьская	27	2Ø 219	подземная непроходной канал / мин.вата, рубероид	1982
16	ТК-15 по ул. Октябрьская	ТК-16 по ул. Октябрьская	41,9	2Ø 219	подземная непроходной канал / мин.вата, рубероид	1982
17	ТК-16 по ул. Октябрьская	ТК-17 по ул. Октябрьская	51,7	2Ø 219	подземная непроходной канал / мин.вата, рубероид	1982
18	ТК-17 по ул. Октябрьская	ТК-18 по ул. Октябрьская	26,7	2Ø 219	подземная непроходной канал / мин.вата, рубероид	1982
19	ТК-18 по ул. Октябрьская	ТК-19 по пер. Зеленый	33,6	2Ø 57	подземная непроходной канал / мин.вата, рубероид	1982

СХЕМА ТЕПЛОСНАБЖЕНИЯ МУНИЦИПАЛЬНОГО ОБРАЗОВАНИЯ  
ТЕСИНСКИЙ СЕЛЬСОВЕТ МИНУСИНСКОГО РАЙОНА ДО 2028 г.

20	ТК-19 по пер. Зеленый	ТК-20 по пер. Зеленый	46,9	2Ø 57	подземная непроходной канал / мин.вата, рубероид	1982
21	ТК-18 по ул. Октябрьская	ТК-21 по ул. Октябрьская	8,8	2Ø 76	подземная непроходной канал / мин.вата, рубероид	1982
22	ТК-21 по ул. Октябрьская	ТК-22 по ул. Октябрьская	29	2Ø 57	подземная непроходной канал / мин.вата, рубероид	2007
23	ТК-22 по ул. Октябрьская	ТК-23 по ул. Октябрьская	24,3	2Ø 57	подземная непроходной канал / мин.вата, рубероид	2007
24	ТК-23 по ул. Октябрьская	ТК-24 по ул. Октябрьская	46,3	2Ø 57	подземная непроходной канал / мин.вата, рубероид	2007
25	ТК-18 по ул. Октябрьская	ТК-25 по ул. Октябрьская	37,2	2Ø 219	подземная непроходной канал / мин.вата, рубероид	1982
26	ТК-25 по ул. Октябрьская	ТК-26 по ул. Октябрьская	19,8	2Ø 219	подземная непроходной канал / мин.вата, рубероид	1982
27	ТК-26 по ул. Октябрьская	ТК-27 по ул. Октябрьская	12,5	2Ø 108	подземная непроходной канал / мин.вата, рубероид	1982
28	ТК-27 по ул. Октябрьская	ТК-28 по ул. Октябрьская	18,2	2Ø 76	подземная непроходной канал / мин.вата, рубероид	1982
29	ТК-28 по ул. Октябрьская	ТК-29 по ул. Октябрьская	20,7	2Ø 76	подземная непроходной канал / мин.вата, рубероид	1982
30	ТК-29 по ул. Октябрьская	ТК-30 по ул. Октябрьская	22,8	2Ø 76	подземная непроходной канал / мин.вата, рубероид	1982
31	ТК-30 по ул. Октябрьская	ТК-31 по ул. Октябрьская	35,8	2Ø 76	подземная непроходной канал / мин.вата, рубероид	1982
32	ТК-31 по ул. Октябрьская	ТК-32 по ул. Октябрьская	43,8	2Ø 76	подземная непроходной канал / мин.вата, рубероид	1982

СХЕМА ТЕПЛОСНАБЖЕНИЯ МУНИЦИПАЛЬНОГО ОБРАЗОВАНИЯ  
ТЕСИНСКИЙ СЕЛЬСОВЕТ МИНУСИНСКОГО РАЙОНА ДО 2028 г.

33	ТК-32 по ул. Октябрьская	ТК-33 по ул. Октябрьская	46	2Ø 76	подземная непроходной канал / мин.вата, рубероид	1982
34	ТК-33 по ул. Октябрьская	ТК-34 по ул. Октябрьская	38,8	2Ø 76	подземная непроходной канал / мин.вата, рубероид	1982
35	ТК-34 по ул. Октябрьская	ТК-35 по ул. Октябрьская	19,6	2Ø 76	подземная непроходной канал / мин.вата, рубероид	1982
36	ТК-35 по ул. Октябрьская	ТК-36 по ул. Октябрьская	69,7	2Ø 57	подземная непроходной канал / мин.вата, рубероид	1982
37	ТК-26 по ул. Октябрьская	ТК-37 по ул. Ленина	33,9	2Ø 219	подземная непроходной канал / мин.вата, рубероид	1982
38	ТК-37 по ул. Ленина	ТК-38 по ул. Ленина	25,3	2Ø 219	подземная непроходной канал / мин.вата, рубероид	1982
39	ТК-38 по ул. Ленина	ТК-39 по ул. Ленина	35,3	2Ø 219	подземная непроходной канал / мин.вата, рубероид	1982
40	ТК-39 по ул. Ленина	ТК-39-1 по ул. Ленина	34,2	2Ø 108	подземная непроходной канал / мин.вата, рубероид	1982
41	ТК-39 по ул. Ленина	ТК-40 по ул. Ленина	27	2Ø 219	подземная непроходной канал / мин.вата, рубероид	1982
42	ТК-40 по ул. Ленина	ТК-41 по ул. Ленина	66	2Ø 219	подземная непроходной канал / мин.вата, рубероид	1982
43	ТК-41 по ул. Ленина	музей по ул. Ленина	72,4	2Ø 57	подземная непроходной канал / мин.вата, рубероид	1982
44	ТК-41 по ул. Ленина	ТК-42 по ул. Ленина	45	2Ø 219	подземная непроходной канал / мин.вата, рубероид	1982
45	ТК-42 по ул. Ленина	ТК-43 по ул. Ленина	23,2	2Ø 219	подземная непроходной канал / мин.вата, рубероид	1982

СХЕМА ТЕПЛОСНАБЖЕНИЯ МУНИЦИПАЛЬНОГО ОБРАЗОВАНИЯ  
ТЕСИНСКИЙ СЕЛЬСОВЕТ МИНУСИНСКОГО РАЙОНА ДО 2028 г.

46	ТК-43 по ул. Ленина	ТК-44 по ул. Ленина	42,3	2Ø 219	подземная непроходной канал / мин.вата, рубероид	1982
47	ТК-44 по ул. Ленина	ТК-45 по ул. Ленина	68,1	2Ø 219	подземная непроходной канал / мин.вата, рубероид	1982
48	ТК-45 по ул. Ленина	ТК-46 по ул. Ленина	18,3	2Ø 219	подземная непроходной канал / мин.вата, рубероид	1982
49	ТК-46 по ул. Ленина	ТК-47 по ул. Ленина	33,1	2Ø 219	подземная непроходной канал / мин.вата, рубероид	1982
50	ТК-47 по ул. Ленина	ТК-48 по ул. Ленина	31,6	2Ø 219	подземная непроходной канал / мин.вата, рубероид	1982
51	ТК-48 по ул. Ленина	ТК-49 по ул. Штабная	32,9	2Ø 76	подземная непроходной канал / мин.вата, рубероид	1982
52	ТК-49 по ул. Штабная	ТК-50 по ул. Штабная	7,9	2Ø 76	подземная непроходной канал / мин.вата, рубероид	1982
53	ТК-50 по ул. Штабная	ТК-51 по ул. Штабная	46,4	2Ø 76	подземная непроходной канал / мин.вата, рубероид	1982
54	ТК-48 по ул. Ленина	ТК-52 по ул. Ленина	27,5	2Ø 219	подземная непроходной канал / мин.вата, рубероид	1982
55	ТК-52 по ул. Ленина	ТК-53 по ул. Ленина	67,7	2Ø 219	подземная непроходной канал / мин.вата, рубероид	1982
56	ТК-53 по ул. Ленина	ТК-54 по ул. Ленина	41	2Ø 219	подземная непроходной канал / мин.вата, рубероид	1982
57	ТК-54 по ул. Ленина	ТК-55 по ул. Старкова	12,5	2Ø 57	подземная непроходной канал / мин.вата, рубероид	1982
58	ТК-55 по ул. Старкова	ТК-56 по ул. Старкова	57,2	2Ø 57	подземная непроходной канал / мин.вата, рубероид	1982

СХЕМА ТЕПЛОСНАБЖЕНИЯ МУНИЦИПАЛЬНОГО ОБРАЗОВАНИЯ  
ТЕСИНСКИЙ СЕЛЬСОВЕТ МИНУСИНСКОГО РАЙОНА ДО 2028 г.

59	ТК-54 по ул. Ленина	ТК-57 по ул. Ленина	25	2Ø 219	подземная непроходной канал / мин.вата, рубероид	1982
60	ТК-57 по ул. Ленина	ТК-58 по ул. Ленина	36,1	2Ø 219	подземная непроходной канал / мин.вата, рубероид	1982
61	ТК-58 по ул. Ленина	ТК-59 по ул. Ленина	13,5	2Ø 219	подземная непроходной канал / мин.вата, рубероид	1982
62	ТК-59 по ул. Ленина	ТК-60 по ул. Ленина	28,4	2Ø 219	подземная непроходной канал / мин.вата, рубероид	1982
63	ТК-60 по ул. Ленина	ТК-61 по ул. Ленина	45,8	2Ø 219	подземная непроходной канал / мин.вата, рубероид	1982
64	ТК-61 по ул. Ленина	ТК-62 по ул. Ленина	22,3	2Ø 219	подземная непроходной канал / мин.вата, рубероид	1982
65	ТК-62 по ул. Ленина	ТК-63 по ул. Ленина	19,8	2Ø 219	подземная непроходной канал / мин.вата, рубероид	1982
66	ТК-63 по ул. Ленина	ТК-64 по ул. Ленина	23,1	2Ø 219	подземная непроходной канал / мин.вата, рубероид	1982
67	ТК-64 по ул. Ленина	ТК-65 по ул. Ленина	24,7	2Ø 108	подземная непроходной канал / мин.вата, рубероид	1982
68	ТК-65 по ул. Ленина	ТК-66 по ул. Ленина	10,8	2Ø 108	подземная непроходной канал / мин.вата, рубероид	1982
69	ТК-66 по ул. Ленина	ТК-67 по ул. Ленина	15,3	2Ø 108	подземная непроходной канал / мин.вата, рубероид	1982
70	ТК-67 по ул. Ленина	ТК-68 по ул. Ленина	36,7	2Ø 108	подземная непроходной канал / мин.вата, рубероид	1982
71	ТК-64 по ул. Ленина	ТК-69 по пер. Колхозный	87	2Ø 159	подземная непроходной канал / мин.вата, рубероид	1982



СХЕМА ТЕПЛОСНАБЖЕНИЯ МУНИЦИПАЛЬНОГО ОБРАЗОВАНИЯ  
ТЕСИНСКИЙ СЕЛЬСОВЕТ МИНУСИНСКОГО РАЙОНА ДО 2028 г.

72	ТК-69 по пер. Колхозный	ТК-70 по пер. Колхозный	34,1	2Ø 159	подземная непроходной канал / мин.вата, рубероид	1982
73	ТК-70 по пер. Колхозный	ТК-71 по пер. Колхозный	22,1	2Ø 159	подземная непроходной канал / мин.вата, рубероид	1982
74	ТК-71 по пер. Колхозный	ТК-72 по пер. Колхозный	90,7	2Ø 57	подземная непроходной канал / мин.вата, рубероид	1982
75	ТК-71 по пер. Колхозный	ТК-73 по пер. Колхозный	30,5	2Ø 159	подземная непроходной канал / мин.вата, рубероид	1982
76	ТК-73 по пер. Колхозный	ТК-74 по пер. Колхозный	36,1	2Ø 159	подземная непроходной канал / мин.вата, рубероид	1982
77	ТК-74 по пер. Колхозный	ТК-75 по ул. Колхозная	42,6	2Ø 159	подземная непроходной канал / мин.вата, рубероид	1982
78	ТК-75 по ул. Колхозная	ТК-76 по ул. Колхозная	30,5	2Ø 108	подземная непроходной канал / мин.вата, рубероид	1982
79	ТК-76 по ул. Колхозная	ТК-77 по ул. Колхозная	43,2	2Ø 108	подземная непроходной канал / мин.вата, рубероид	1982
80	ТК-77 по ул. Колхозная	ТК-78 по ул. Колхозная	39,3	2Ø 108	подземная непроходной канал / мин.вата, рубероид	1982
81	ТК-78 по ул. Колхозная	ТК-79 по ул. Колхозная	35	2Ø 108	подземная непроходной канал / мин.вата, рубероид	1982
82	ТК-79 по ул. Колхозная	ТК-80 по ул. Колхозная	43,2	2Ø 76	подземная непроходной канал / мин.вата, рубероид	1982
83	ТК-75 по ул. Колхозная	ТК-81 по ул. Колхозная	26,8	2Ø 108	подземная непроходной канал / мин.вата, рубероид	1982
84	ТК-81 по ул. Колхозная	ТК-82 по ул. Колхозная	57	2Ø 108	подземная непроходной канал / мин.вата, рубероид	1982

СХЕМА ТЕПЛОСНАБЖЕНИЯ МУНИЦИПАЛЬНОГО ОБРАЗОВАНИЯ  
ТЕСИНСКИЙ СЕЛЬСОВЕТ МИНУСИНСКОГО РАЙОНА ДО 2028 г.

		<b>ИТОГО</b>	<b>2999</b>		
--	--	--------------	-------------	--	--

Тепловые сети от тепловых камер до потребителей переданы на обслуживание и содержание эксплуатирующей организации МУП «Коммунальщик».

Общая характеристика тепловых сетей села Большая Иня с разбивкой по диаметрам представлена в таблице 1.3.5., общая характеристика тепловых сетей по длинам, диаметрам, по типу прокладки и изоляции представлена в таблице 1.3.6.

Таблица 1.3.5. Характеристика тепловых сетей

Условный проход	Диапазон температур		Протяженность теплопроводов в двухтрубном исчислении (м) при прокладке		
	°С		наружная	бесканальная	канальная
	мин	мах			
32	36,9	95	12	-	81
57	36,9	95	8	-	-
89	36,9	95	32	-	-
108	36,9	95	20	-	-
<b>ИТОГО</b>			<b>72</b>	<b>-</b>	<b>81</b>

Таблица 1.3.6. Характеристика тепловых сетей

№ п/п	Участок		Длина участка, м	Условный диаметр, мм	Вид прокладки	Год ввода в эксплуатацию
	начало	конец				
<b>Тепловая сеть от модульной котельной ул. Ленина 37 «б»</b>						
1	От модульной котельной	до здания старой котельной	8	2Ø 57	надземная / мин.вата, рубероид	2016
1	От старой котельной ул. Ленина 37 б	до слепой врезки	20	2Ø 108	надземная / мин.вата, рубероид	1983
2	от слепой врезки	до ТК-5	8	2Ø 32	надземная / мин.вата, рубероид	1983
3	от ТК-5	до здания больницы	4	2Ø 32	надземная / мин.вата, рубероид	1983
4	от слепой врезки возле ТК-5	до слепой врезке возле скважины	32	2Ø 89	надземная / мин.вата, рубероид	1983
5	от скважины	до ТК-4	34	2Ø 32	подземная непроходной канал / мин.вата, рубероид	1983

СХЕМА ТЕПЛОСНАБЖЕНИЯ МУНИЦИПАЛЬНОГО ОБРАЗОВАНИЯ  
ТЕСИНСКИЙ СЕЛЬСОВЕТ МИНУСИНСКОГО РАЙОНА ДО 2028 г.

6	от ТК-4	до здания аптеки	47	2Ø 32	подземная непроходной канал / мин.вата, рубероид	1983
		<b>ИТОГО:</b>	<b>153</b>			
<b>Законсервированная тепловая сеть</b>						
7	от скважины	до ТК-1	24	2Ø 76	надземная / мин.вата, рубероид	1983
8	от ТК-1	До здания мастерской	34	2Ø 57	надземная / мин.вата, рубероид	1983
9	от ТК-1	до ТК-2	18	2Ø 57	надземная / мин.вата, рубероид	1983
10	от ТК-2	до учебного корпуса	22	2Ø 57	надземная / мин.вата, рубероид	1983
11	от ТК-2	до ТК-3	12	2Ø 32	надземная / мин.вата, рубероид	1983
12	от ТК-3	до здания	44	2Ø 76	надземная / мин.вата, рубероид	1983
13	от ТК-3	до здания (школы)	77	2Ø 57	надземная / мин.вата, рубероид	1983
14	от здания аптеки	до здания (д./сада)	28,1	2Ø 25	надземная / мин.вата, рубероид	1983
		<b>ИТОГО:</b>	<b>259,1</b>			
<b>Тепловая сеть от модульной котельной школы</b>						
15	От модульной котельной	до УТ-1	3,3	2Ø 108	подземная непроходной канал/ скорлупа пенополиуретанов ая	2015
16	от УТ-1	до школы	101,6	2Ø 108	подземная непроходной канал/ скорлупа пенополиуретанов ая	2015
		<b>ИТОГО:</b>	<b>104,9</b>			
		<b>ВСЕГО:</b>	<b>517,0</b>			

**СХЕМА ТЕПЛОСНАБЖЕНИЯ МУНИЦИПАЛЬНОГО ОБРАЗОВАНИЯ  
ТЕСИНСКИЙ СЕЛЬСОВЕТ МИНУСИНСКОГО РАЙОНА ДО 2028 г.**

1.3.5. Утвержденные температурные графики отпуска тепла представлены в таблице



Согласовано:  
Директор МКУ «Служба заказчика»  
Минусинского района  
*И.И. Середюк*

Утверждаю:  
Директор МУП «Коммунальщик»  
Минусинского района  
*Ю.Н. Поляков*

Температурный график работы электростанции с. Тесь,  
МУП «Коммунальщик» Минусинского района

Температурный график: от котельных – 95/70 °С;

Температура наружного воздуха, °С	Температура сетевой воды в прямом трубопроводе, T <sub>1</sub>	Температура сетевой воды в обратном трубопроводе, T <sub>2</sub>	Температура сетевой воды при скорости ветра свыше 5 м/сек до 10 м/сек	Температура сетевой воды при скорости ветра свыше 10 м/сек до 15 м/сек	Температура сетевой воды при скорости ветра свыше 15 м/сек до 20 м/сек
10	60,0	51,6	60,0	60,0	60,0
9	60,0	51,4	60,0	60,0	60,0
8	60,0	51,2	60,0	60,0	60,0
7	60,0	51,0	60,0	60,0	60,0
6	60,0	50,8	60,0	60,0	60,0
5	60,0	50,7	60,0	60,0	60,0
4	60,0	50,5	60,0	60,0	60,0
3	60,0	50,3	60,0	60,0	60,0
2	60,0	50,0	60,0	60,0	60,0
1	60,0	49,9	60,0	60,0	60,0
0	60,0	49,7	60,0	60,0	60,0
-1	60,0	49,5	60,0	60,0	60,0
-2	60,0	49,3	60,0	60,0	60,0
-3	60,0	49,2	60,0	60,0	60,0
-4	60,0	49,0	60,0	60,0	60,0
-5	60,0	48,8	60,0	60,0	60,0
-6	60,0	48,5	60,0	60,0	60,0
-7	60,0	48,4	60,0	60,0	60,0
-8	60,0	48,2	60,0	65,2	67,3
-9	60,4	48,3	62,4	66,6	68,7
-10	61,6	49,1	63,5	67,9	70,1
-11	62,7	49,8	64,9	69,3	71,5
-12	63,9	50,6	66,1	70,6	72,9
-13	65,1	51,3	67,3	72,0	74,3
-14	66,2	52,1	68,5	73,3	75,7
-15	67,4	52,8	69,8	74,6	77,1
-16	68,5	53,5	71,0	76,0	78,5
-17	69,7	54,3	72,2	77,3	79,9
-18	70,8	55,0	73,4	78,6	81,2
-19	72,0	55,7	74,6	79,9	82,6
-20	73,1	56,4	75,8	81,2	84,0
-21	74,2	57,2	76,9	82,5	85,3
-22	75,4	57,9	78,1	83,8	86,7
-23	76,5	58,6	79,3	85,1	88,0
-24	77,6	59,3	80,5	86,4	89,4
-25	78,7	60,0	81,7	87,6	90,7
-26	79,8	60,7	82,8	88,9	92,1
-27	80,9	61,4	84,0	90,2	93,4
-28	82,0	62,0	85,1	91,5	94,7
-29	83,1	62,7	86,1	92,7	95,0
-30	84,4	63,4	87,5	94,0	95,0
-31	85,3	64,1	88,6	95,0	95,0
-32	86,4	64,8	89,8	95,0	95,0
-33	87,5	65,4	90,9	95,0	95,0
-34	88,6	66,1	92,1	95,0	95,0
-35	89,7	66,8	93,2	95,0	95,0
-36	90,8	67,5	94,3	95,0	95,0
-37	91,9	68,1	95,0	95,0	95,0
-38	92,9	68,8	95,0	95,0	95,0
-39	94,0	69,4	95,0	95,0	95,0
-40	95,0	70,0	95,0	95,0	95,0

### 1.4. Зоны действия источников тепловой энергии

#### 1.4.1. с. Тесь

Источником тепловой энергии с. Тесь является электростанция мощностью 14,0 Гкал/час, расположенная по адресу: Красноярский край, Минусинский район, село Тесь, ул. Строителей, 6, Зона действия централизованного теплоснабжения от

электрокотельной расположена в границах улиц села Тесь. Схема тепловых сетей централизованного теплоснабжения села Тесь представлена в приложении №1. С 07.03.2019 года вводится в эксплуатацию угольная котельная мощностью 7,2 МВт, путем замещения существующей электрокотельной.

#### 1.4.2. с. Большая Иня

Источником тепловой энергии села Большая Иня является модульная угольная котельная школы мощностью 0,774 Гкал/час, расположенная по адресу: Красноярский край, Минусинский район, село Большая Иня, ул. Ленина, 41А и децентрализованная электрокотельная сельского дома культуры мощностью 0,172 Гкал/час, расположенная по адресу: Красноярский край, Минусинский район, село Большая Иня, ул. Ленина, 4. Угольная котельная мощностью 0,48Гкал/час, расположенная по адресу: Красноярский край, Минусинский район, село Большая Иня, ул. Ленина, 37б законсервирована.

Зона действия централизованного теплоснабжения от угольной котельной расположена в границах улиц села Большая Иня. Схема тепловых сетей централизованного теплоснабжения села Большая Иня представлена в приложении №2.

### 1.5. Тепловые нагрузки потребителей тепловой энергии, групп потребителей тепловой энергии в зонах действия источников тепловой энергии.

#### 1.5.1. с. Большая Иня, угольная котельная

Расчетная тепловая нагрузка потребителей централизованного теплоснабжения от угольной котельной - 0,774Гкал/час.

Наименование объектов теплоснабжения	Объем здания по наружному обмеру м <sup>3</sup> (V)	Температура внутри помещения °С (t вн.)	Тепловая нагрузка отопление Гкал/час	Расход тепла Гкал/год	Тепловая нагрузка ГВС Гкал/час
Школа	26844,0	20	0,558000000	1135,500000	
Амбулатория	374,75	20	0,008669317	46,81430964	
Больница	1910,8	20	0,044203683	238,6998876	
Аптека	118,55	18	0,004374269	23,62105156	
Павильон в/скважины	84	16	0,001813674	9,793840896	
<b>ИТОГО:</b>	<b>29332,1</b>		<b>0,617060943</b>	<b>1454,429089</b>	

#### 1.5.2. с. Тесь, Электрокотельная

Расчетная тепловая нагрузка потребителей централизованного теплоснабжения от угольной котельной - 5,996Гкал/час( с ГВС).

Наименование объектов теплоснабжения	Объем здания по наружному обмеру м <sup>3</sup> (V)	Температура внутри помещения °С (t вн.)	Тепловая нагрузка отопление Гкал/час	Расход тепла Гкал/год	Тепловая нагрузка ГВС Гкал/час
население	105533,87	20	4,304	22832,79	0,322
Школа	20500,0	18	0,3875634	2055,636	0,0099
Детский сад «Геремок»	5344,76	22	0,11031	585,10456	0,02791
Детский сад Ленина 10	4989,52	22	0,11287	598,6656	0,025
Амбулатория	3788	20	0,08937286	474,0336486	0,0008
МБУК«Тесинский художественный музей»	642	16	0,012822029	68,00804254	-

СХЕМА ТЕПЛОСНАБЖЕНИЯ МУНИЦИПАЛЬНОГО ОБРАЗОВАНИЯ  
ТЕСИНСКИЙ СЕЛЬСОВЕТ МИНУСИНСКОГО РАЙОНА ДО 2028 г.

Пождепо	2464,52	15	0,061296731	325,1178592	-
МБУК «МЦКС Факел»	6909	16	0,11188103	593,4169814	-
ИП Карамаева (магазин)	388	15	0,007816458	41,4584926	-
ООО «Елена»	458	18	0,009923423	52,63383645	-
ТСЖ, ул.Норильская,2 Б	11103,8	20	0,203034116	1076,892949	0,01
КНС 3, 4	874,8	16	0,017818986	94,5118978	-
Канализационные очистные сооружения	2290	18	0,062674252	332,4242302	0,001
гараж	3008	10	0,079733808	422,9081176	-
Участок вентиляции	1038	16	0,027429069	145,48378	-
<b>ИТОГО:</b>			<b>5,599</b>	<b>29699,0888</b>	<b>0,397</b>

**1.6. Балансы тепловой мощности и тепловой нагрузки в зонах действия источников тепловой энергии.**

Наименование источника тепловой энергии	Установленная тепловая мощность, Гкал/ч	Располагаемая мощность, Гкал/ч	Суммарная тепловая нагрузка потребителей, Гкал/ч	Резерв тепловой мощности и Гкал/ч	Резерв тепловой мощности и %
Электрокотельная с.Тесь до 03.2019г.	14,0	14,0	5,996	8,004	57
С марта 2019г. угольная котельная с. Тесь	6,19	6,19	5,996	0,194	3
Угольная котельная больницы с.Большая Иня (законсервирована)	0,48	0,48	-	-	-
Модульная угольная котельная школы с.Большая Иня	0,774	0,774	0,614	0,16	20
котельная СДК с.Большая Иня	0,172	0,172	-	-	-

**1.7. Балансы теплоносителя.**

Подготовка теплоносителя на котельной МУП«ЖКХ» в с.Большая Иня Тесинского сельсовета происходит по следующей схеме:

- сырая вода из водопроводной сети от существующей скважины поступает на вход в котельную;
- отпуск воды в котловой контур производится через подпиточный бак одним подпиточным насосом. Водоподготовка подпиточной воды в котельной отсутствует.
- отпуск воды в сетевой контур производится сетевыми насосами (из расчета один рабочий, один – резервный). Водоподготовка сетевой воды в котельной отсутствует.

В угольной котельной с.Тесь предусмотрена комплексонатная обработка воды в автоматической системе дозирования реагентов «Комплексон-6».

Баланс теплоносителя в рабочем режиме и периоды максимального потребления теплоносителя в аварийных режимах системы соответствует производительности группы сетевых и подпиточных насосов.

#### **1.8. Топливные балансы источников тепловой энергии и система обеспечения топливом.**

Основным топливом угольных котельных с. Большая Иня является рядовой бурый уголь марки 2БР, разрез – Бородинский. Резервное топливо не предусмотрено.

Фактический объем потребления за 2016 год по котельной с.Большая Иня составил 329,7 тн.

На территории котельных складов хранения топлива не предусмотрено. Хранение 7-суточного запаса топлива производится на открытой площадке территории котельных. Подвоз топлива со склада ООО «Углеснаб», являющегося основным поставщиком топлива, осуществляется собственным либо привлеченным автомобильным транспортом согласно утвержденному графику.

**График расхода угля котельными за 2016 год**

	Январь, т.	Февраль, т.	Март, т.	Апрель, т.	Май, т.	Сентябрь, т.	Октябрь, т.	Ноябрь, т.	Декабрь, т.	<b>Всего</b>
с.Большая Иня	53,4	68,6	52,1	21,7	9,0	7,9	22,4	34,0	60,6	<b>329,7</b>



Форма УПД-35И



УДОСТОВЕРЕНИЕ № 5253  
О КАЧЕСТВЕ УГЛЯ

«14» \_\_\_\_\_ 10 2013г.



Производитель: филиал ОАО «СУЭК-Красноярск» «Разрез Бородинский им. М.И.Шадова»  
663981, г. Бородино, Красноярский край, ул. Ленина, 33  
Управляющий: тел. +7(39-168) 4-37-02. Начальник ОТК 4-38-86, факс 4-39-66  
Email: sekretar@suek.ru

Грузоотправитель: филиал ОАО «СУЭК-Красноярск»  
Станция отправления Заозерная, Красноярской железной дороги, код станции 893106.

Продукция: уголь бурый, второй, рядовой, марки Б, крупностью 0-300 мм [ЗБР (0-300)] по ТУ 0325-001-14859134-2005 код ОК 005 (ОКП): 03 2561, код по ГОСТ 28663-90: 02401-100160-0000124, код ТНВЭД СНГ: 2702.10000, сертификат соответствия № РОСС RU. ТУ04.Н02400, срок действия по 20.08.2016 г.

Требования по безопасности применения и показатели качества угля

Уголь должен соответствовать:

требованиям безопасности применения по ГОСТ Р 51591-2000;

нормам показателей качества по ТУ 0325-001-14859134-2005(изм. 1,2,3), ТУ 12.36.241-91

Предельное содержание массовой доли:

Серы  $S^d$  - 4,5%; Хлора  $Cl^d$  - 0,6%; Мышьяка  $As^d$  - 0,02%.

Зола  $A^d$ , не более 16 %. Влага  $W^1$ , не более 35 %. Минеральные примеси, не более 2%.

Нижняя теплота сгорания угля  $Q_{it}$ , средняя 3600 ккал/кг.

Методы отбора проб

Проба отобрана от партии топлива в соответствии с ГОСТ 11223-88

Весом 1359,50 тонн 21 вагонов, отгруженного «14» 10 2013г.

Потребителям, перечисленным на обороте

№ ж.д. накладной ЭВ 7А5694, № счет-фактуры \_\_\_\_\_

Проба помещена в банки и опломбирована пломбиром ОТК

№ пробы				
Количество тонн	<u>429</u>			

Удостоверение по плану осмотру и данным предварительного опробования ОТК

Результаты анализа

Углекислотной лаборатории

Показатели по требованиям безопасности, %		Влага, $W^1$	Зола, $A^d$	Расчетный показатель теплоты сгорания, $Q_{it}$ ккал/кг.
Сера, $S^d$	Хлор, $Cl^d$			
<u>0,24</u>	<u>0,04</u>	<u>31,9</u>	<u>7,5</u>	<u>3989</u>

Примечание: содержание массовой доли хлора и мышьяка по протоколу испытаний ИЛ, протокол № 0147 от «14» 05 2013 г.

«14» \_\_\_\_\_ 2013г.  
Заведующий лабораторией \_\_\_\_\_  
Углекислотная лаборатория «Разрез Бородинский имени М.И.Шадова»  
Подпись \_\_\_\_\_  
Фамилия и.о. \_\_\_\_\_

Расчеты за качество с потребителем (по теплоте сгорания)

Кол-во, тонн	Виды расчетов	Разница между расчетной нормой и факт. содерж.	Процент приплат или скидок	Доплата или скидка за качество в расчете на одну		Сумма
				Приплата руб. коп.	Скидка руб. коп.	

КОПИЯ ВЕРНА  
Директор ООО «Углеснаб»  
Петров А.И.  
20 г.



Бухгалтер \_\_\_\_\_  
Подпись \_\_\_\_\_  
Фамилия И.О. \_\_\_\_\_

1.9. Надежность теплоснабжения



Централизованное теплоснабжение потребителей тепловой энергии Тесинского сельсовета осуществляется от четырех теплоисточников: электростанции с. Тесь (до 07.03.2019г.) с 07.03.2019г. угольной котельной с. Тесь, электростанции и двух угольных котельных в с.Большая Иня. Схемы тепловых сетей тупиковые, резервирование, а также кольцевание сетей отсутствует (кроме новой части с. Тесь).

Потребители тепловой энергии, расположенные на территории Тесинского сельсовета принадлежат ко второй категории надежности теплоснабжения (потребители, в отношении которых допускается снижение температуры в отапливаемых помещениях на период ликвидации аварий до +12°C, но не более 54 часов) и третьей категории.

Оценка надежности систем теплоснабжения с.Большая Иня Тесинского сельсовета рассчитана на основании Постановления Правительства РФ от 08.08.2012 №808 «Определение системы мер по обеспечению надежности систем теплоснабжения поселений, городских округов» и для каждой из трех котельных отвечает следующим показателям:

1. Показатель надежности электроснабжения источников тепла ( $K_э$ ): при отсутствии резервного электроснабжения при мощности источника тепловой энергии (Гкал/ч): до 5,0 -  $K_э = 0,8$ ;

2. Показатель надежности водоснабжения источников тепла ( $K_в$ ): при отсутствии резервного водоснабжения при мощности источника тепловой энергии (Гкал/ч): до 5,0 -  $K_в = 0,8$ ;

3. Показатель надежности топливоснабжения источников тепла ( $K_т$ ): при наличии запаса топлива  $K_т = 1,0$ ;

4. Показатель соответствия тепловой мощности источников тепла и пропускной способности тепловых сетей фактическим тепловым нагрузкам потребителей ( $K_б$ ): определяется размером дефицита (%): дефицит тепловой мощности котельной и пропускной способности тепловых сетей отсутствует -  $K_б = 1,0$ ;

5. Показатель технического состояния тепловых сетей ( $K_с$ ), характеризуемый долей ветхих, подлежащих замене (%) трубопроводов: 20- 30 -  $K_с = 0,6$ ;

6. Показатель интенсивности отказов тепловых сетей ( $K_{отк}$ ):

$$I_{отк} = n_{отк} / (3 * S) [1 / (км * год)],$$

где  $n_{отк}$  - количество отказов за последние три года, = 1

S- протяженность тепловой сети данной системы теплоснабжения [км], =0,5

$$I_{отк} = 1 / (3 * 0,5) = 0,67 \text{ тогда при } I_{отк} = 0,5 - 0,8 - K_{отк} = 0,8;$$

7. Показатель качества теплоснабжения ( $K_ж$ ), характеризуемый количеством жалоб потребителей тепла на нарушение качества теплоснабжения.

$$Ж = D_{жал} / D_{сумм} * 100 [\%]$$

где  $D_{сумм}$  - количество зданий, снабжающихся теплом от системы теплоснабжения = 24 зданий;

$D_{жал}$  - количество зданий, по которым поступили жалобы на работу системы теплоснабжения = 0.

$$Ж = 0 / 24 * 100 = 0$$

при Ж до 0,2 -  $K_ж = 1,0$ .

8. Показатель надежности конкретной системы теплоснабжения ( $K_{над}$ ):

$$K_{над} = \frac{K_э + K_в + K_т + K_б + K_с + K_{отк} + K_{над} + K_ж}{n},$$

где n - число показателей, учтенных в числителе.

$$K_{\text{над}} = (1,0+0,8+0,6+1,0+1,0+0,8+0,8)/7=0,86$$

9. Оценка надежности системы теплоснабжения котельных Тесинского сельсовета: в зависимости от полученных показателей надежности систем теплоснабжения может быть оценена как: **надежная -  $K_{\text{над}}$  в пределах от 0,75 - 0,89;**

Существующие системы теплоснабжения Тесинского сельсовета в целом обеспечивают требуемые режимы, параметры и качество теплоснабжения всех категорий потребителей.

### 1.10. Техничко-экономические показатели теплоснабжающих и теплосетевых организаций.

Техничко-экономические показатели котельных Тесинского сельсовета в период с 01.01.2016 по 31.12.2016 г.:

	Выработка , Гкал/год	Реализация , Гкал/год	Потери, Гкал/год	Доход от реализации , тыс.руб	Расходы на эксплуатацию , тыс.руб	Прибыль , тыс.руб
<b>с. Большая Иня</b>						
Всего:	797	678	106	2778,9	2299,1	479,8
население		0		0		
бюджетные организаци и		678		2778,9		
прочие потребител и						
<b>с.Тесь</b>						
Всего:	23815	10695	12637	49396,8	78643,5	-29246,7
население		6606,78		8130,3		
бюджетные организаци и		2858,91		12685,1		
прочие потребител и		1229,5		5413,7		
средства бюджетов (дотации, субсидии, льготы)				23167,7		

Согласно представленным показателям работа котельных Тесинского сельсовета является убыточной. Основные причины: устаревшее оборудование, изношенные тепловые сети, малая присоединенная тепловая нагрузка, высокая стоимость электроэнергии.

### 1.11. Цены (тарифы) в сфере теплоснабжения.

Тариф на тепловую энергию, отпускаемую обществом с ограниченной ответственностью «Жилищно-коммунальное хозяйство» (Минусинский район, ИНН 2455026020), утвержден приказом Региональной энергетической комиссии Красноярского края (РЭК) №442-п от 20.12.2016 года по периодам.

Тариф на период с 01.01.2017г по 30.06.2017г – 6241,32 руб/Гкал

Тариф за тепло -218,63 руб/м<sup>2</sup>, тариф ГВС- 442,92 руб/м<sup>3</sup>

Тариф на период с 01.07.2017 г. – 6946,2 руб/Гкал

Тариф за тепло -243,33 руб/м<sup>2</sup>, тариф ГВС- 488,36 руб/м<sup>3</sup>.

Тариф на период с 01.07.2018 г. – 11616,98 руб/Гкал,

Для населения -1360,72 руб/Гкал.

Высокая тарифная ставка тепловой энергии обусловлена низкой присоединительной нагрузкой и высокой стоимостью электроэнергии, с вводом угольной котельной в с. Тесь тарифная ставка снизится.

### **1.12. Описание существующих технических и технологических проблем в системе теплоснабжения угольной котельной с. Большая Иня**

1. Угольная котельная села Большая Иня проектировалась и вводилась в эксплуатацию для выработки и подачи тепла в здания Большеинской участковой больницы и комплекс зданий средней общеобразовательной школы. После строительства в 2015 году новой школы взамен старой, признанной аварийной, с собственной модульной котельной привело к снижению присоединенной тепловой нагрузки в 3 раза, а угольная котельная законсервирована.

2. В системе централизованного теплоснабжения единственным источником тепловой энергии является модульная угольная котельная школы мощностью 0,774 Гкал/час, расположенная по адресу: Красноярский край, Минусинский район, с. Большая Иня, ул. Ленина, 41а, обеспечивающая теплоснабжение социальных объектов по двухтрубной тепловой сети. Для повышения надежности централизованного теплоснабжения с. Большая Иня в 2017 году объединили две угольные котельные: модульную котельную школы и законсервированную котельную ЦРБ, проложив тепловую сеть между ними длиной 60м. При выходе из строя котельной, теплоснабжение потребителей осуществляется от законсервированной угольной котельной мощностью 0,48 Гкал/час.

## **2. Показатели перспективного спроса на тепловую энергию (мощность) и теплоноситель в установленных границах территории.**

По данным плана генерального развития сел Тесинского сельского поселения на ближайшую и длительную перспективу (после 2020 года) развитие села будет осуществляться в направлении индивидуальной жилой застройки с автономными источниками теплоснабжения (печи, котлы). Строительство объектов социально-бытового назначения (территория спортивных объектов, спортивные залы, объекты инфраструктуры молодежной политики, магазины, предприятия общественного питания, предприятия бытового обслуживания) не планируется. Изменения производственных зон не планируется.

Учитывая, что Генеральным планом Тесинского сельсовета не предусмотрено изменение схемы теплоснабжения, перспективный спрос на тепловую энергию (мощность) и теплоноситель отсутствует.

## **3. Перспективные балансы тепловой мощности источников тепловой энергии и тепловой нагрузки потребителей.**

Перспективные балансы тепловой мощности и тепловой нагрузки в перспективных зонах действия источника тепловой энергии равны существующим, так как в Генеральном плане Тесинского сельсовета не предусмотрено изменение существующей схемы теплоснабжения. Дефицита тепловой мощности не прогнозируется.

## **4. Перспективные балансы теплоносителя.**

Водоподготовительные установки сетевой и подпиточной воды отсутствуют. Перспективные балансы теплоносителя в перспективных зонах действия источника тепловой энергии будут учтены при реконструкции существующих котельных. Существующий баланс теплоносителя в рабочем режиме и периоды максимального потребления теплоносителя в аварийных режимах системы соответствует производительности группы сетевых и подпиточных насосов. Дефицита теплоносителя не прогнозируется.

#### **5. Предложения по строительству, реконструкции и техническому перевооружению источников тепловой энергии**

Учитывая, что Генеральным планом Тесинского сельсовета не предусмотрено изменение схемы теплоснабжения, теплоснабжение перспективных объектов, которые планируется разместить вне зоны действия существующей котельной, предлагается осуществить от автономных источников.

В 2018 году ведется строительство котельной мощностью 7,2 МВт, с вводом в эксплуатацию в марте 2019 года, путем замещения существующей электрочотельной, которую планируется использовать в пиковых режимах.

#### **6. Предложения по строительству и реконструкции тепловых сетей**

Учитывая, что Генеральным планом Тесинского сельсовета не предусмотрено изменение схем теплоснабжения поселений, новое строительство тепловых сетей в границах с.Тесь и Большая Иня не планируется. Для снижения потерь в тепловых сетях с. Тесь планируется их реконструкция с выводом из эксплуатации участка от ТК-15 до «очистных сооружений» длиной 1003м, а объект «Очистные сооружения» перевести от автономного источника теплоснабжения.

Для снижения тепловых потерь в 2018г. заменена тепловая изоляция надземного трубопровода сетей теплоснабжения на участке от ТК3-4 до старой котельной длиной 554м.

Отдельные участки тепловой сети с.Тесь и с.Большая Иня нуждаются в капитальном ремонте и реконструкции:

№ п/п	Мероприятие	Период исполнения/млн.руб.						Финансовые затраты млн.руб.
		2016-2017	2018-2019	2020-2021	2022-2023	2024-2025	2026-2027	
<b>с.Тесь</b>								
1	Капитальный ремонт тепловых сетей протяженностью 0,5 км		+					1,25
	Капитальный ремонт тепловых сетей протяженностью 1,5 км			+				3,75
	Капитальный ремонт тепловых сетей протяженностью 1,5 км				+			3,75

	Капитальный ремонт тепловых сетей протяженностью 1,5 км						+		4,0
	Капитальный ремонт тепловых сетей протяженностью 1,5 км							+	4,0
<b>с.Большая Иня</b>									
2	Капитальный ремонт тепловых сетей протяженностью 0,3 км				+				0,75

### 7. Перспективные топливные балансы

Перспективные балансы топлива источников тепловой энергии Тесинского сельсовета будут иметь тенденцию к уменьшению за счет уменьшения мощности угольной котельной с.Большая Иня в связи с вводом в эксплуатацию школы с автономным инженерным обеспечением в с.Большая Иня.

Перевод котельных на альтернативные виды топлива не планируется.

### 8. Инвестиции в строительство, реконструкцию и техническое перевооружение

Финансирование мероприятий по строительству, реконструкции и техническому перевооружению источников тепловой энергии и тепловых сетей может осуществляться из двух основных групп источников: бюджетные и внебюджетные.

Бюджетное финансирование указанных проектов осуществляется из бюджета Российской Федерации, бюджетов субъектов Российской Федерации и местных бюджетов в соответствии с Бюджетным кодексом РФ и другими нормативно-правовыми актами.

Дополнительная государственная поддержка может быть оказана в соответствии с законодательством о государственной поддержке инвестиционной деятельности, в том числе при реализации мероприятий по энергосбережению и повышению энергетической эффективности.

Внебюджетное финансирование осуществляется за счет собственных средств теплоснабжающих и теплосетевых предприятий, состоящих из прибыли и амортизационных отчислений.

В соответствии с действующим законодательством и по согласованию с органами тарифного регулирования в тарифы теплоснабжающих и теплосетевых организаций может включаться инвестиционная составляющая, необходимая для реализации указанных выше мероприятий. Прибыль. Чистая прибыль предприятия – одно из основных источников инвестиционных средств на предприятиях любой формы собственности.

По данным статистического отчета МУП «Жилищно-коммунальное хозяйство» и МУП «Коммунальщик» по итогам 2018 года имеют отрицательную рентабельность.

### 9. Решение об определении единой теплоснабжающей организации

В соответствии с Федеральным законом от 06.10.2003 №131-ФЗ «Об общих принципах организации местного самоуправления в Российской Федерации,

Федеральным законом от 27.07.2010 года № 190-ФЗ «О теплоснабжении», постановления администрации Минусинского района от 19.07.2013 года № 535-п (с изменениями от 30.11.2018г. №824-п ) «Об определении гарантирующей организации для централизованных систем теплоснабжения» для централизованных систем теплоснабжения Тесинского сельсовета муниципального образования Минусинский район определены гарантирующие организации:

- с. Тесь – ГПКК «Центр развития коммунального комплекса», а теплосетевой организацией – МУП «Коммунальщик».

- с. Большая Иня- МУП «ЖКХ».

Обе организации наделены статусом гарантирующей организации и установлены зоны деятельности в границах населенных пунктов Тесинского сельского поселения.

#### **10. Решение о распределении тепловой нагрузки между источниками тепловой энергии**

В системе централизованного теплоснабжения с.Тесь имеется один источник централизованного теплоснабжения общей тепловой мощностью 14,0 Гкал/час. С вводом угольной котельной мощностью 6.19 Гкал/час можно электрокотельную и новую угольную котельную переподключать.

В системе централизованного теплоснабжения с.Большая Иня имеется три источника централизованного теплоснабжения общей тепловой мощностью 1,075 Гкал/час. Объединение этих систем невозможно из-за территориальной удаленности котельных и отапливаемых ими потребителей друг от друга. Соответственно, перераспределение тепловой нагрузки невозможно.

#### **11. Решение по бесхозным тепловым сетям**

В настоящее время на территории Тесинского сельсовета бесхозных тепловых сетей не выявлено.