



ФЕДЕРАЛЬНОЕ АГЕНТСТВО ЛЕСНОГО ХОЗЯЙСТВА



ФЕДЕРАЛЬНЫЙ ЗАКОН от 4 февраля 2021 года № 3-ФЗ И ВНЕДРЕНИЕ НОРМ ЛЕСНОГО ЗАКОНОДАТЕЛЬСТВА ОБ УЧЕТЕ ДРЕВЕСИНЫ И ПРОДУКЦИИ ЕЕ ПЕРЕРАБОТКИ



МАРИЕВ Александр Николаевич, главный аналитик ФГБУ «Рослесинфорг»,
руководитель Проектной группы Рослесхоза по 3-ФЗ



ПОРУЧЕНИЯ СОВЕТА ФЕДЕРАЦИИ И ПРАВИТЕЛЬСТВА РОССИЙСКОЙ ФЕДЕРАЦИИ ПО ВОПРОСАМ РАЗВИТИЯ И ДЕКРИМИНАЛИЗАЦИИ ЛЕСНОГО КОМПЛЕКСА



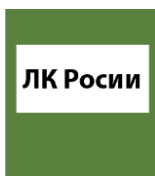
Постановление Совета Федерации Федерального Собрания Российской Федерации по итогам обсуждения 9 вопроса «Об усилении контроля за оборотом древесины и противодействия ее незаконной заготовке» от 16 января 2019 г.



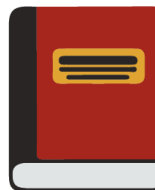
Перечень поручений по итогам поездки в Дальневосточный федеральный округ 13-18 августа 2020 г., раздел VII, п.5 - модернизация ЛесЕГАИС. ММ-П47-9866 от 26 августа 2020



План мероприятий по решению проблем в сфере борьбы с незаконной заготовкой и оборотом древесины от 17 августа 2018 г. № 6643п-п9, новая редакция от 18 февраля 2019 г. № 1390п-п9



План мероприятий по декриминализации и развитию лесного комплекса, утвержденный Заместителем Председателя Правительства Российской Федерации В.В. Абрамченко от 01 октября 2020 года № 9282п-П11



Федеральный закон от 04 февраля 2021 г № 3-ФЗ «О внесении изменений в Лесной кодекс Российской Федерации и отдельные законодательные акты Российской Федерации в части совершенствования правового регулирования лесных отношений» (краткое название – 3-ФЗ)

СТРУКТУРА 3-ФЗ

- 62 страницы в опубликованной версии 3-ФЗ
- 5 статей 3-ФЗ
- Статья 1 в 3-ФЗ самая большая – внесение изменений ЛК России
- Состоит из 32 частей
- Вносит изменения в 28 статей ЛК России
- Прекращает действие 1 статьи ЛК России
- Устанавливает 12 новых статей ЛК России, в том числе новая глава ЛК 10.1 «Государственный лесной реестр» с 7 новыми статьями
- Статья 2 и Статья 3 в 3-ФЗ – о надзорном эксперименте до 31 декабря 2021 года
- Статья 4 в 3-ФЗ – о переходном периоде с даты вступления в силу 3-ФЗ до 31 декабря 2022 года
- Статья 5 в 3-ФЗ – график вступления в силу пунктов статьи 1 и завершение действия ЛесЕГАИС 31 декабря 2022 года
- Правок в Кодекс об административных правонарушениях КоАП - НЕТ



ПЕРЕЧЕНЬ ПОРУЧЕНИЙ ПРЕЗИДЕНТА РОССИЙСКОЙ ФЕДЕРАЦИИ ПО РАЗВИТИЮ И ДЕКРИМИНАЛИЗАЦИИ ЛЕСНОГО КОМПЛЕКСА



Совещание по вопросам развития и декриминализации лесного комплекса проведено 29.09.2020 года.

Перечень поручений утвержден Президентом Российской Федерации 06.11.2020 г. № Пр-1816

55 поручений в разных сферах управления лесами и переработки древесины

1. Правительству Российской Федерации совместно с Государственной Думой Федерального Собрания Российской Федерации обеспечить внесение в законодательство Российской Федерации изменений:



1) создание единой федеральной государственной информационной системы лесного комплекса (ФГИС ЛК), в целях:

- обеспечения прослеживаемости древесины от ее заготовки до производства продукции переработки;
- ведения государственного лесного реестра в электронной форме уполномоченным ФОИВ;
- оформления в электронной форме сопроводительных документов на древесину и продукцию ее переработки;
- учета сделок с древесиной и продукцией ее переработки, учета мест (пунктов) складирования древесины;
- исключения возможности оформления документов на древесину в случае представления недостоверной информации (о месте и объеме, видовом (породном) и сортиментном составе).

2) использование ЛесЕГАИС до ввода в эксплуатацию ФГИС ЛК;

3) унификация понятийного аппарата (лесной комплекс, древесина, продукция переработки древесины, лесоматериалы, глубокая переработка древесины, необработанная древесина, грубо обработанная древесина;

4) установление требований к местам (пунктам) складирования древесины, их оснащение техническими средствами контроля

2. Правительству Российской Федерации:



1) обеспечить ввод в эксплуатацию ФГИС ЛК в постоянном режиме. Срок - 1 января 2023 г.;

2) обеспечить работу модернизированной ЛесЕГАИС в тестовом режиме с 1.01.2021 г., в постоянном режиме - с 1.07.2021 г.;

3) провести в 2021 году в субъектах РФ эксперимент по осуществлению ФГЛК федеральным органом исполнительной власти; Доклад - до 1 июня 2021 г. и до 31 декабря 2021 г.;

5) по результатам эксперимента, дать предложения о создании ФОИВ, уполномоченного на ФГЛК и НОД к 01.09.2021 г.



РАЗРАБОТКА ПОДЗАКОННЫХ НОРМАТИВНЫХ ПРАВОВЫХ АКТОВ



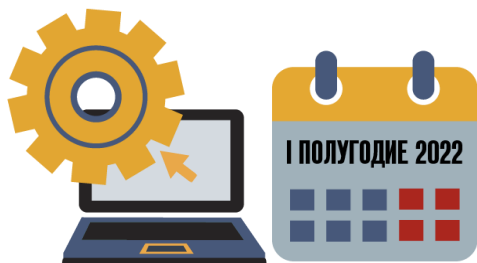
Административное обследование лесов;
Федеральный государственный надзор в сфере оборота древесины (НОД – новый вид надзора);
Надзорный эксперимент по ФГЛК и НОД;
Расширение перечня видов древесины



Электронный сопроводительный документ (включая специальное программное обеспечение);
Определение характеристик древесины и порядок ее учета;
Отчет о балансе древесины (ОБД) в местах складирования древесины (МСД);
Отчет о производстве продукции (ОПП) на объектах лесоперерабатывающей инфраструктуры (ОЛИ);
Требования к размещению и характеристикам складов древесины



Лесная декларация в электронной форме



Государственный лесной реестр во ФГИС ЛК – порядок ведения, формы и регламенты;
Специальное программное обеспечение для формирования документов по ОЗВЛ



НОРМЫ 3-ФЗ, ВСТУПИВШИЕ В СИЛУ С ДАТЫ ОПУБЛИКОВАНИЯ (4 февраля 2021)



Функции оператора ЛесЕГАИС могут быть возложены Рослесхозом на подведомственное ему учреждение



Органы госвласти субъектов Российской Федерации в трёхдневный срок обязаны вносить сведения о принятии проекта освоения лесов



Сведения в ЛесЕГАИС о юридических лицах и их филиалах - в соответствии с ОКПО



Доступ внешних пользователей к ЛесЕГАИС осуществляется с использованием единой системы идентификации и аутентификации



Сведения в ЛесЕГАИС о цене сделки



Ведение государственного лесного реестра – федеральное полномочие



Сведения в ЛесЕГАИС о местоположении мест складирования древесины (МСД), объектов лесоперерабатывающей инфраструктуры (ОЛИ), о производственных мощностях ОЛИ



Административное обследование лесов



Сведения в ЛесЕГАИС об используемых лесопользователем машинах для рубки лесных насаждений при осуществлении мероприятий по ОЗВЛ и при заготовке древесины и об автотранспортных средствах при транспортировке древесины



ТРЕБОВАНИЯ К МЕСТАМ (ПУНКТАМ) СКЛАДИРОВАНИЯ ДРЕВЕСИНЫ



Требования к размещению и характеристикам складов древесины



1. К местам (пунктам) складирования древесины (далее - складам древесины) относятся все места хранения древесины, в которых, в том числе, оформляется или прекращает действие сопроводительный документ на транспортировку древесины, за исключением мест хранения древесины в границах лесосеки для лиц, владеющих правом собственности на древесину в связи с использованием лесов на указанной лесосеке по основанию, предусмотренному Лесным кодексом Российской Федерации (далее – Лесным кодексом), мест переработки древесины при производстве продукции переработки, указанной в части 1 статьи 50.1 Лесного кодекса, а также древесины, заготовленной гражданами для собственных нужд, приобретенной гражданами и организациями на розничном рынке или в организации розничной торговли, находящейся в собственности государственных или муниципальных учреждений (за исключением учреждений, указанных в статье 19 Лесного кодекса) и используемой исключительно для нужд граждан, соответствующих учреждений и организаций.





ЭЛЕКТРОННЫЙ СОПРОВОДИТЕЛЬНЫЙ ДОКУМЕНТ (ЭСД) НА ТРАНСПОРТИРОВКУ ДРЕВЕСИНЫ И ПРОДУКЦИИ ЕЕ ПЕРЕРАБОТКИ



Электронный сопроводительный документ (ЭСД) на транспортировку древесины и продукции ее переработки

1. Идентификационный номер ЭСД (автоматически)	<input type="text"/>	2о. Дата и время оформления (автоматически)	<input type="text"/>
1р. Отметка о приобретении на розничном рынке или в организации розничной торговли при необходимости	<input type="text"/>	2п. Дата и время прекращения действия (автоматически)	<input type="text"/>

3. Сведения о собственнике

4. Грузоотправитель 5. Перевозчик 6. Грузополучатель

7. Уникальный идентификационный номер декларации о сделках с древесиной и продукцией её переработки (автоматически в случае, если транспортировка древесины и продукции её переработки происходит в ходе реализации данной сделки)

8. Государственный регистрационный номер транспортного средства, на которых осуществляется транспортировка древесины и продукции её переработки (в случае ее транспортировки автомобильным транспортом, отметка о перегрузке при необходимости)

9. Место складирования при оформлении ЭСД (пункт отправления)	план	<input type="text"/>	10. Место складирования при прекращении действия ЭСД (пункт назначения)	план	<input type="text"/>
	факт	<input type="text"/>		факт	<input type="text"/>

11. Сведения о видовом (породном), сортиментном составе и объеме (количестве) транспортируемой древесины и продукции её переработки каждого вида

Виды древесины и продукции ее переработки		Объем (куб. метров)		Количество (штук, только в случае вывоза древесины ценных лесных пород с территории Российской Федерации)
по отгрузке	по приемке	по отгрузке	по приемке	
Всего				

12. Собственник древесины или уполномоченное собственником лицо (автоматически, на основе сведений Единой системы идентификации и аутентификации)

Собственник древесины или уполномоченное собственником лицо	Электронная подпись
<input type="text"/>	<input type="text"/>

- ✓ Формируется с 1.01.2022 г. по 1.01.2023 г. с использованием ЛесЕГАИС (или интегрированного ПО) с 1.01.2023 г. с использованием ФГИС ЛК
- ✓ Оформляется собственниками древесины до начала перевозки, подписывается УКЭП
- ✓ Не оформляется при транспортировке древесины (продукции) для собственных нужд, древесины, приобретенной в розницу в объеме до 10 м³. В случае приобретения древесины в розницу в объеме 10 м³ и более оформление ЭСД осуществляется продавцом. Действие такого ЭСД автоматически прекращается, по истечении 7 дней со дня формирования ЭСД
- ✓ При перегрузке древесины транспортом, указанным в ЭСД, в соответствующий ЭСД вносятся изменения
- ✓ Формируется в государственном лесном реестре в электронном виде, в бумажной версии не существует



ОТЧЕТ О БАЛАНСЕ ДРЕВЕСИНЫ НА СКЛАДЕ, ОТЧЕТ О ПЕРЕРАБОТКЕ ДРЕВЕСИНЫ



МЕСТА СКЛАДИРОВАНИЯ ДРЕВЕСИНЫ

(МСД и ОБД)



До 01.07.2021 сведения о местонахождении складов, а также о собственниках складов должны быть внесены в ЛесЕГАИС



Хранение древесины допускается исключительно на складах, сведения о которых внесены в ГЛР



Требования к характеристикам складов указаны в подзаконном акте



К хранению древесины для собственных нужд нет специальных требований



Древесина, хранящаяся на складах, подлежит учёту при поступлении либо отгрузке со склада



Результат учёта древесины фиксируется в форме электронного отчёта о балансе древесины (ОБД), вносимого в ГЛР (**подзаконный акт**)



Хранение древесины, сведения о которой не внесены в ГЛР, **не допускается**

ОБЪЕКТЫ ЛЕСОПЕРЕРАБАТЫВАЮЩЕЙ ИНФРАСТРУКТУРЫ

(ОЛИ и ОПП)



До 01.07.2021 в ЛесЕГАИС должны быть внесены сведения о местонахождении и собственниках объектов переработки



Переработка древесины допускается только на объектах, сведения о которых внесены в ГЛР



Собственники объектов переработки вносят в ГЛР сведения о характеристиках:

- поступающей древесины
- перерабатываемой древесины
- продукции переработки



По результатам определения характеристик формируются отчёт о продукции переработки (ОПП), вносимый в ГЛР (**подзаконный акт**)



Переработка древесины, сведения о которой не внесены в ГЛР, **не допускается**



ФОРМА ОТЧЕТА О БАЛАНСЕ ДРЕВЕСИНЫ (ОБД)



Форма ОТ			
ОТЧЕТ О ВВЕЗЕННОЙ НА СКЛАД И ВЫВЕЗЕННОЙ СО СКЛАДА ДРЕВЕСИНЕ			
1. ОБЩИЕ СВЕДЕНИЯ			
1.1. Уникальный идентификационный номер отчета (автоматически)			
1.2. Дата формирования отчета		1.3. Дата формирования предыдущего отчета	
1.4. Сведения о лице, владеющем на праве собственности или ином законном основании местами (пунктами) складирования древесины		ИНН Наименование	
1.5. Идентификационный номер места (пункта) складирования древесины			
2. ПРИХОД ДРЕВЕСИНЫ			
2.1. Сведения о древесине, которая поступила на место (пункт) складирования древесины			
2.1.1. Идентификационные номера электронных сопроводительных документов, отчетов о балансе древесины, о древесине и продукции из нее, иных первичных учетных документов в электронной форме	2.1.2. Собственник древесины	2.1.3. Виды древесины ОКПД 2 ТН ВЭД ЕАЭС (при необходимости)	2.1.4. Объем, куб. м.
2.1.5. Всего по документу			
2.1.6. Всего по собственнику древесины			
2.1.7. Всего по месту (пункту) складирования древесины			
2.2. Сведения о древесине, которая фактически принята в месте (пункте) складирования древесины			
2.2.1. Идентификационные номера электронных сопроводительных документов, отчетов о балансе древесины, о древесине и продукции из нее, иных первичных учетных документов в электронной форме	2.2.2. Собственник древесины	2.2.3. Виды древесины ОКПД 2 ТН ВЭД ЕАЭС (при необходимости)	2.2.4. Объем, куб. м.
2.2.5. Всего фактически принято			
2.2.6. Всего по собственнику древесины			
2.2.7. Всего по месту (пункту) складирования древесины			
3. РАСХОД ДРЕВЕСИНЫ			
3.1. Сведения о древесине, которая списана из места (пункта) складирования древесины			
3.1.1. Идентификационные номера электронных сопроводительных документов, отчетов о балансе древесины, о древесине и продукции из нее, иных первичных учетных документов в электронной форме	3.1.2. Собственник древесины	3.1.3. Виды древесины ОКПД 2 ТН ВЭД ЕАЭС (при необходимости)	3.1.4. Объем, куб. м.
3.1.5. Всего по документу			
3.1.6. Всего по собственнику древесины			
3.1.7. Всего по месту (пункту) складирования древесины			
3.2. Сведения о списании древесины в месте (пункте) складирования древесины для переработки древесины			
3.2.1. Идентификационные номера отчетов о древесине и продукции из нее (при необходимости, только в отношении продукции переработки древесины, на которую распространяется действие Лесного Кодекса Российской Федерации)	3.2.2. Собственник древесины	3.2.3. Виды древесины по ОКПД 2	3.2.4. Объем, куб. м.

3.3. Сведения о списании древесины в месте (пункте) складирования древесины на собственные нужды и технологические потери				
3.3.1. Собственник древесины	3.3.2. Виды древесины по ОКПД 2	3.3.3. Объем, куб. м.		
3.3.4. Всего по собственнику древесины				
3.3.5. Всего по месту (пункту) складирования древесины				
4. ПЕРЕСОРТИРОВКА ДРЕВЕСИНЫ, КОРРЕКТИРОВКА ОБЪЕМА				
4.1. Сведения о пересортировке древесины				
4.1.1. Собственник древесины	4.1.2. До пересортировки		4.1.3. После пересортировки	
	4.1.4. Виды древесины ОКПД 2 ТН ВЭД ЕАЭС (при необходимости)	4.1.5. Объем, куб. м.	4.1.6. Виды древесины ОКПД 2 ТН ВЭД ЕАЭС (при необходимости)	4.1.7. Объем, куб. м.
4.2. Сведения о корректировке объема древесины				
4.2.1. Собственник древесины	4.2.2. До корректировки		4.2.3. После корректировки	
	4.2.4. Виды древесины ОКПД 2 ТН ВЭД ЕАЭС (при необходимости)	4.2.5. Объем, куб. м.	4.2.6. Виды древесины ОКПД 2 ТН ВЭД ЕАЭС (при необходимости)	4.2.7. Объем, куб. м.
4.2.8. Идентификационные номера документов, которые являются основаниями для корректировки – отчетов о балансе древесины, о древесине и продукции из нее, иных первичных учетных документов на складе назначения или отметка об инвентаризации				
5. БАЛАНС ДРЕВЕСИНЫ				
5.1. Сведения об учетном объеме				
5.1.1. Собственник древесины		5.1.2. Виды древесины ОКПД 2 ТН ВЭД ЕАЭС (при необходимости)		5.1.3. Объем, куб. м.
5.1.4. Всего по собственнику древесины				
5.1.5. Всего по месту (пункту) складирования древесины				
5.2. Сведения о расчетном балансе древесины при формировании отчета				
5.2.1. Собственник древесины		5.2.2. Виды древесины ОКПД 2 ТН ВЭД ЕАЭС (при необходимости)		5.2.3. Объем, куб. м.
5.2.4. Всего по собственнику древесины				
5.2.5. Всего по месту (пункту) складирования древесины				
5.3. Сведения о фактических остатках древесины при инвентаризации древесины (при необходимости, в соответствии с правилами определения характеристик сортности)				
5.3.1. Собственник древесины		5.3.2. Виды древесины ОКПД 2 ТН ВЭД ЕАЭС (при необходимости)		5.3.3. Объем, куб. м.
5.3.4. Всего по собственнику древесины				
5.3.5. Всего по месту (пункту) складирования древесины				
5.4. Сведения о дебалансе древесины (в соответствии с правилами определения характеристик сортности)				
5.4.1. Собственных древесины		5.4.2. Виды древесины ОКПД 2 ТН ВЭД ЕАЭС (при необходимости)		5.4.3. Дебаланс, % + / -
6. Отчет о ввезенной на склад и вывезенной со склада древесине внес:				
Уполномоченное лицо			Электронная подпись	

- ✓ Формируется в ЛесЕГАИС (ФГИС ЛК) до 1.01.2023 г. С 1.01.2023 владельцами складов с использованием электронного сервиса «личный кабинет» формы отчета о балансе древесины формируются автоматически
- ✓ Владельцы склада предоставляют достоверные сведения о ввезенной и вывезенной со склада древесине, по факт, не позднее 1 рабочего дня
- ✓ Фактом ввоза и вывоза древесины является прекращение действия ЭСД с формированием в системе отчета о ввезенной или вывезенной древесине с уточнением объемов и видов древесины
- ✓ Баланс древесины на определенные дату и время формируется автоматически, как сумма остатков древесины (баланс древесины на дату формирования предыдущего отчета), прихода древесины
- ✓ Сведения о характеристиках древесины формируются по данным бухгалтерского учета собственников древесины, в том числе по данным инвентаризации



ФОРМА ОТЧЕТА О ПРОДУКЦИИ ПЕРЕРАБОТКИ (ОПП)



Форма ОПП

ФОРМА ОТЧЕТА О ПРОДУКЦИИ ПЕРЕРАБОТКИ

1. ОБЩИЕ СВЕДЕНИЯ

1.1. Уникальный идентификационный номер отчета (автоматически)		1.3. Дата формирования предыдущего отчета	
1.2. Дата формирования отчета		1.4. Сведения о лице, владеющем на праве собственности или ином законном основании объектом лесоперерабатывающей инфраструктуры	
1.5. Идентификационный (регистрационный) номер объекта лесоперерабатывающей инфраструктуры		1.6. Адрес (местоположение) объекта лесоперерабатывающей инфраструктуры	
1.4. Сведения о лице, владеющем на праве собственности или ином законном основании объектом лесоперерабатывающей инфраструктуры		ИНН Наименование	
1.5. Идентификационный (регистрационный) номер объекта лесоперерабатывающей инфраструктуры		Значение идентификатора Присваивается объектам лесоперерабатывающей инфраструктуры, на которых производится переработка, указанная в статье 50.1. Федерального Закона	
1.6. Адрес (местоположение) объекта лесоперерабатывающей инфраструктуры		Адрес или местоположение	

4. ПРОДУКЦИЯ ПЕРЕРАБОТКИ ДРЕВСИНЫ

4.1. Собственник продукции	4.2. Наименование и код продукции ОКПД 2	ТН ВЭД ЕАЭС по необходимости	4.3. Объем, куб. м.
4.4. Всего по собственнику продукции переработки древесины			
4.5. Всего на объекте лесоперерабатывающей инфраструктуры			

5. РАСХОД ДРЕВСИНЫ И ПРОДУКЦИИ ЕЕ ПЕРЕРАБОТКИ

5.1.1. Идентификационные номера электронных сопроводительных документов, отчетов о балансе древесины, о продукции переработки, иных первичных учетных документов в электронной форме	5.1.2. Собственник	5.1.3. Коды по ОКПД 2	5.1.4. Объем, куб. м.
5.1.5. Всего по документу			
5.1.6. Всего по собственнику			
5.1.7. Всего по объекту лесоперерабатывающей инфраструктуры			
5.2. Сведения о списании на собственные нужды и технологические потери			
5.2.1. Собственник	5.2.2. Коды по ОКПД 2	5.2.3. Объем, куб. м.	
5.2.4. Всего по собственнику			
5.2.5. Всего на объекте лесоперерабатывающей инфраструктуры			

6. БАЛАНС ДРЕВСИНЫ И ПРОДУКЦИИ ПЕРЕРАБОТКИ

6.1. Сведения об учетном объеме

6.1.1. Собственник	6.1.2. Коды		6.1.3. Объем, куб. м.
	ОКПД 2	ТН ВЭД ЕАЭС (при необходимости)	
6.1.4. Всего по собственнику			
6.1.5. Всего по объекту лесоперерабатывающей инфраструктуры			
6.2. Сведения о расчётном балансе при формировании отчета			
6.2.1. Собственник	6.2.2. Виды		6.2.3. Объем, куб. м.
	ОКПД 2	ТН ВЭД ЕАЭС (при необходимости)	
6.2.4. Всего по собственнику			
6.2.5. Всего по объекту лесоперерабатывающей инфраструктуры			
6.3. Сведения о фактических остатках при инвентаризации (при необходимости, в соответствии с программой определения характеристик объектов)			
6.3.1. Собственник	6.3.2. Коды		6.3.3. Объем, куб. м.
	ОКПД 2	ТН ВЭД ЕАЭС (при необходимости)	
6.3.4. Всего по собственнику			
6.3.5. Всего по объекту лесоперерабатывающей инфраструктуры			
6.4. Сведения о дебалансе (в соответствии с программой определения характеристик объектов)			
6.4.1. Собственник	6.4.2. Коды		6.4.3. Дебаланс, % + / -
	ОКПД 2	ТН ВЭД ЕАЭС (при необходимости)	

2. СЫРЬЕ (МАТЕРИАЛЫ), ПОСТУПИВШЕЕ ДЛЯ ПЕРЕРАБОТКИ

2.1. Сведения о сырье (материалах), которое поступило на объект лесоперерабатывающей инфраструктуры		
2.1.1. Идентификационные номера электронных сопроводительных документов, отчетов о балансе древесины, о продукции переработки, иных первичных учетных документов в электронной форме	2.1.2. Собственник	2.1.3. Коды ОКПД
2.1.5. Всего по документу		
2.1.6. Всего по собственнику		
2.1.7. Всего по объекту лесоперерабатывающей инфраструктуры		
2.2. Сведения о сырье (материалах), которое фактически привнесено на объект лесоперерабатывающей инфраструктуры (при необходимости)		
2.2.1. Идентификационные номера электронных сопроводительных документов, отчетов о балансе древесины, о продукции переработки, иных первичных учетных документов в электронной форме	2.2.2. Собственник	2.2.3. Коды ОКПД
2.2.5. Всего по документу		
2.2.6. Всего по собственнику		
2.2.7. Всего по объекту лесоперерабатывающей инфраструктуры		

3. ПЕРЕРАБОТАННАЯ ДРЕВСИНА И ПРОДУКЦИЯ ЕЕ ПЕРЕРАБОТКИ

3.1. Собственник	3.2. Виды древесины и продукции ее переработки по ОКПД, которые переработаны на объекте лесоперерабатывающей инфраструктуры	
	ОКПД 2	ТН ВЭД ЕАЭС (при необходимости)
3.4. Всего по собственнику		
3.5. Всего на объекте лесоперерабатывающей инфраструктуры		



Владельцы, предоставляют сведения отчета о продукции переработки в ЛесЕГАИС до 1.01.2023 г. и в ГЛР с 1.01.2023 г.

- о древесине, которая поступает;
- о древесине, которая перерабатывается;
- о продукции переработки древесины



Отчет о древесине и продукции из нее, формируется по факту поступления сырья или переработки сырья, но не позднее 1 рабочего дня.



Сведения о поступающей древесине формируются на основе ЭСД по факту поступления сырья, с уточнением объемов и видов древесины, принятых по факту и внесением соответствующих сведений в отчет о древесине и продукции из нее



Сведения о переработанной древесине, формируются на основе производственных актов списания сырья в переработку, по факту переработки древесины с указанием вошедших в акт списания объемов и видов древесины



Используется общероссийский классификатор продукции по видам экономической деятельности

СПО – СПЕЦИАЛЬНОЕ ПРОГРАММНОЕ ОБЕСПЕЧЕНИЕ

Аббревиатуры:

ЭСД – электронный сопроводительный документ, может быть –ЭСД и ЭСД+

МСД – место складирования древесины

ОЛИ – объект лесоперерабатывающей инфраструктуры

ПУД – первичный учетный документ на лесосеке, на МСД и на ОЛИ, в тч лесная декларация в 2022 г

ОБД – отчет о балансе древесины на МСД

ОПП – отчет о продукции переработки на ОЛИ



Уполномоченный из ЕСИА

Уполномоченный из ЕСИА

Уполномоченный из ЕСИА

СПО – СПЕЦИАЛЬНОЕ ПРОГРАММНОЕ ОБЕСПЕЧЕНИЕ

20 МИЛЛИОНОВ ЭСД в ГОД

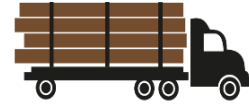
оформляются собственниками древесины
на автомобили, вагоны и судовые партии



Информационный контейнер – совокупность
электронных документов в виде файлов
сопряженных с ЭСД

- на стадии оформления (-ЭСД)
- на стадии прекращения действия (ЭСД+)

СПО – СПЕЦИАЛЬНОЕ ПРОГРАММНОЕ ОБЕСПЕЧЕНИЕ 2022



Информационный контейнер – совокупность электронных документов в виде файлов

Информационный контейнер – совокупность электронных документов в виде файлов

СПО

Положительный баланс 2022 из ЛЕСНОЙ ДЕКЛАРАЦИИ

Формирование ЭСД ОФФЛАЙН

Уполномоченный ЕСИА

ЛД - ЭСД

СПО

Положительный баланс из Σ ОБД

Формирование ОБД и ЭСД ОФФЛАЙН

Уполномоченный ЕСИА

Σ ОБД - ЭСД

СПО

Положительный баланс из Σ ОПП

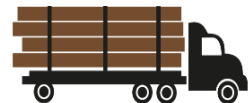
Формирование ОПП и ЭСД ОФФЛАЙН

Уполномоченный ЕСИА

Σ ОПП - ЭСД



СПО – СПЕЦИАЛЬНОЕ ПРОГРАММНОЕ ОБЕСПЕЧЕНИЕ 2023 и далее



Информационный контейнер – совокупность электронных документов в виде файлов

Информационный контейнер – совокупность электронных документов в виде файлов

СПО

Положительный баланс из Σ ПУД

Раз в месяц ОИЛ

Формирование ОИЛ и ЭСД

ОФФЛАЙН

Уполномоченный ЕСИА

СПО

Положительный баланс из Σ ОБД

Формирование ОБД и ЭСД

ОФФЛАЙН

Уполномоченный ЕСИА

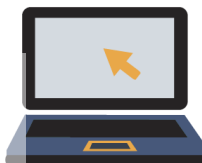
СПО

Положительный баланс из Σ ОПП

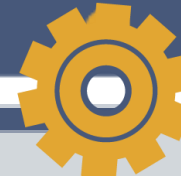
Формирование ОПП и ЭСД

ОФФЛАЙН


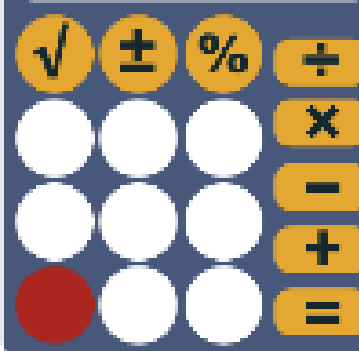
Уполномоченный ЕСИА



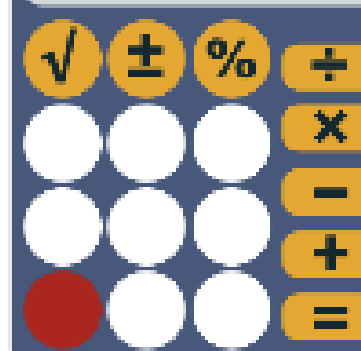
Σ ПУД - ЭСД



Σ ОБД - ЭСД



Σ ОПП - ЭСД

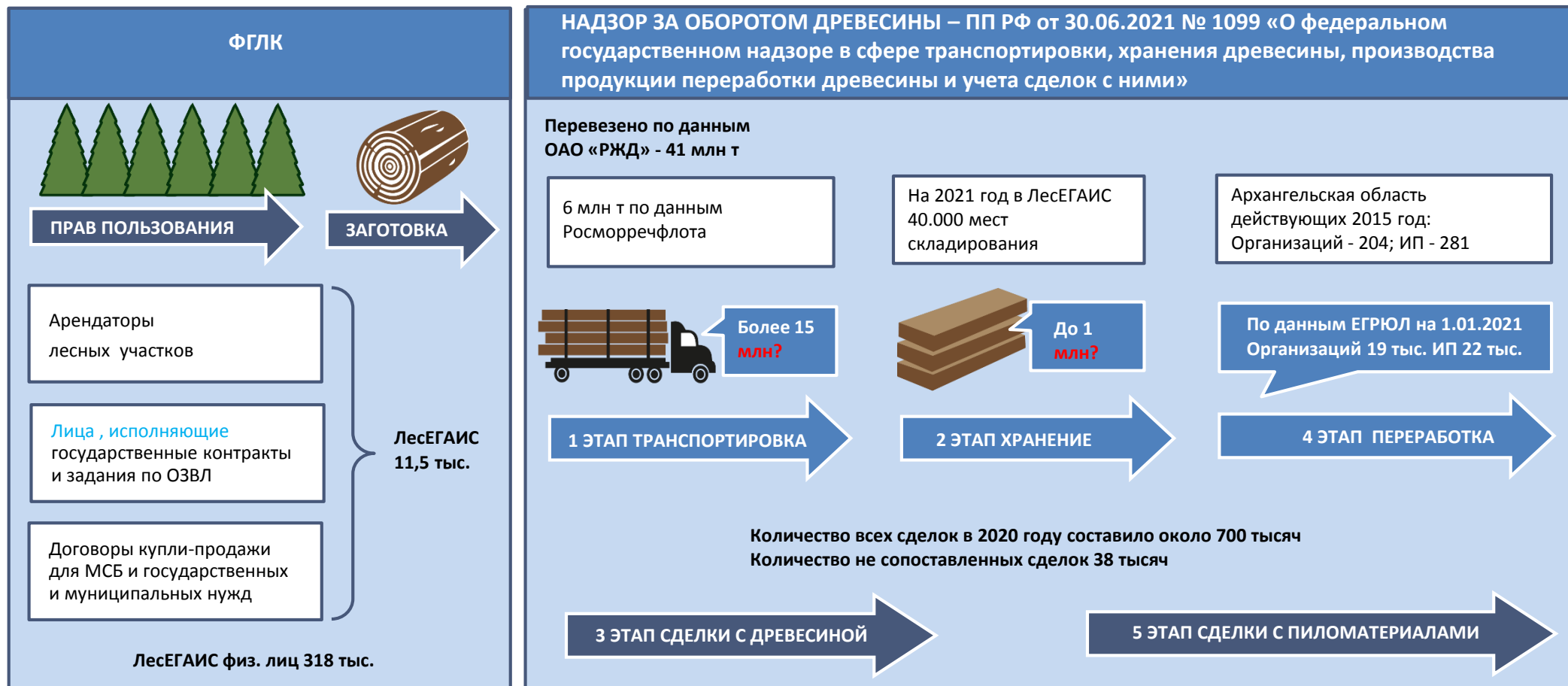




НАДЗОР в сфере транспортировки, хранения древесины, производства продукции переработки древесины и учета сделок с ними (надзор за оборотом древесины, НОД)



ПРОЦЕССЫ ОХВАТЫВАЕМЫЕ НАДЗОРОМ ЗА ОБОРОТОМ ДРЕВЕСИНЫ



ОТРАЖАЕМЫЕ В ЕГАИС УЧЕТА ДРЕВЕСИНЫ И СДЕЛОК С НЕЙ

-1 этап
Договоры (аренды, ДКП)

0 этап
Отчет об использовании лесов

1 этап
Сопроводительный документ на перевозку

2 этап
Отчет о балансе древесины на складе

3 и 5 этап
Декларация о сделках с древесиной

4 этап
Отчет о древесине и продукции из нее



НОВЫЙ ФУНКЦИОНАЛ ЛесЕГАИС для внедрения с 1 января 2022 года
БАЛАНСОВАЯ (не реестровая) МОДЕЛЬ ПРОСЛЕЖИВАЕМОСТИ ПРОИСХОЖДЕНИЯ

Проектируется внесение сведений:

О фактическом объеме и местоположении полученной древесины и продукции переработки (учтенная древесина в ЛесЕГАИС) при осуществлении рубки, торговой операции, транспортировки, хранения (места (пункты) складирования древесины (далее – МСД), переработки древесины (объекты лесоперерабатывающей инфраструктуры (далее - ОЛИ)

О машинах для рубки лесных насаждений;

О машинах для транспортировки древесины;

О юридических лицах и индивидуальных предпринимателях, владеющих на праве собственности или ином законном основании МСД и ОЛИ.

<http://publication.pravo.gov.ru/Document/View/0001202102040014>

WWW.LesEGAIS.RU

СПАСИБО ЗА ВНИМАНИЕ!

ФЕДЕРАЛЬНОЕ АГЕНТСТВО ЛЕСНОГО ХОЗЯЙСТВА

